

УТВЕРЖДЕНЫ
Методологическим комитетом
Общества с ограниченной ответственностью
«Национальные Кредитные Рейтинги»
Протокол № 42 от «25» марта 2022 г.

ОЦЕНКА ВНЕШНЕГО ВЛИЯНИЯ
при присвоении кредитных рейтингов
по национальной шкале
для Российской Федерации

Москва
2022 г.

Содержание

	Негативное влияние бенефициаров.....	3
	Экстраординарная поддержка.....	4
	1. Стандартный алгоритм оценки ЭП.....	4
5	1.1. Ключевые параметры оценки уровня ЭП	4
	1.2. Этапы стандартного алгоритма	6
	1.2.1. Определение Поддерживающих лиц	6
	1.2.2. Определение кредитоспособности Поддерживающего лица	6
10	1.2.3. Оценка достаточности финансовых ресурсов ПЛ и необходимости предоставления ЭП	8
	1.2.4. Корректировка балльной оценки ЭП с учётом ожиданий Агентства	8
	1.2.5. Матрица Экстраординарной поддержки	8
	1.2.6. Агрегирование результатов применения матриц ЭП	9
	1.3. Оценка уровня ЭП со стороны российских органов власти	9
15	1.3.1. Оценка ЭП со стороны российских органов власти: общие подходы	9
	1.3.2. Оценка качества контроля и механизмов влияния	11
	1.3.3. Определение финансового ресурса для ЭП	12
	1.3.4. Оценка необходимости предоставления ЭП	15
	1.4. Оценка уровня ЭП со стороны ПЛ 2-го типа	18
20	1.4.1. Оценка ЭП от ПЛ 2-го типа: общие подходы	18
	1.4.2. Необходимость предоставления Экстраординарной поддержки	20
	1.4.3. Финансовый ресурс и механизмы для оказания ЭП	23
	1.4.4. Особенности определения ЭП со стороны физических лиц	24
	2. Особенности оценки уровня ЭП для отдельных видов РЛ.....	25
25	2.1. Страховые организации	25
	2.1.1. Оценка ЭП страховой организации со стороны ПЛ 1-го типа: общие вопросы	25
	2.1.2. Оценка ЭП страховой организации со стороны Банка России	28
	2.1.3. Оценка ЭП санируемой страховой организации	30
	2.2. Региональные и муниципальные органы власти	31
30	2.2.1. Оценка ЭП РМОВ: общие вопросы	31
	2.2.2. Оценка способности ПОВ предоставить ЭП	33
	2.2.3. Оценка необходимости предоставления ЭП	35
	Полное или частичное замещение кредитного качества.....	38
	Приложение. Матрицы ЭП, используемые для присвоения рейтингов по национальной шкале для РФ	40

Определения терминов, написанных с заглавной буквы, приведены далее в настоящем документе или даны в [Основных понятиях, используемых Обществом с ограниченной ответственностью „Национальные Кредитные Рейтинги“ в Методологической и Рейтинговой деятельности](#).

5 В данном документе определены принципы оценки фактора «Внешнее влияние», который Общество с ограниченной ответственностью «Национальные Кредитные Рейтинги» (далее – «Агентство», «НКР») применяет в ходе присвоения Кредитного рейтинга по национальной шкале для Российской Федерации (далее – «РФ») к оценке собственной кредитоспособности (далее – «ОСК») Рейтингуемого лица (далее также «РЛ»). Оценка
10 внешнего влияния при присвоении кредитных рейтингов по национальной шкале для Российской Федерации полностью заменяет «Общие принципы оценки экстраординарной поддержки», опубликованные 10.12.2021 г. В связи с этим отсылку к документу «Общие принципы оценки экстраординарной поддержки» в Методологиях НКР следует читать как отсылку к данному документу. В Методологиях могут быть дополнительно рассмотрены
15 нюансы внешнего влияния для конкретной категории РЛ. В случае расхождений или противоречий между текстами данного документа и профильной Методологии применяется Методология.

Внешнее влияние на кредитоспособность РЛ может быть положительным, нейтральным или отрицательным. Для его оценки Агентство использует два субфактора:

- 20 – «Негативное влияние бенефициаров»,
- «Экстраординарная поддержка» (далее также «ЭП»).

Негативное влияние бенефициаров

В рамках Методологий НКР негативное влияние бенефициаров, как правило, означает возможное ухудшение финансового состояния РЛ из-за действий конечных собственников
25 (бенефициаров) либо иных лиц по их указанию. Воздействие этого субфактора на ОСК может быть нулевым либо отрицательным, при этом Кредитный рейтинг может быть установлен не более чем на 2 уровня ниже ОСК.

Негативное влияние бенефициаров может реализовываться в форме выплаты повышенных дивидендов, ограничения доступа к ключевым ресурсам, покупки непрофильных
30 активов, обратного выкупа акций и предоставления кредитов аффилированным структурам, в том числе за счёт увеличения Финансовых обязательств РЛ, и приводить к ухудшению показателей достаточности капитала, ликвидности и рентабельности Рейтингуемого лица. Бенефициар может также воздействовать на операционные денежные потоки (например, через завышение себестоимости или занижение выручки при операциях с аффилированными
35 организациями).

Агентство оценивает вероятность подобных действий со стороны ключевого бенефициара и масштаб их влияния на финансовые показатели РЛ. Степень влияния на ОСК зависит от оценки возможного ухудшения финансовых показателей РЛ из-за действий бенефициаров.

5 При оценке ожидаемого ухудшения финансовых показателей РЛ Агентство учитывает вероятность возникновения финансовых трудностей бенефициара или подконтрольных ему компаний, а также масштаб поддержки, необходимой для предотвращения Дефолта таких компаний.

10 В случае применения субфактора «Негативное влияние бенефициаров» НКР не рассматривает возможность Экстраординарной поддержки от данного бенефициара. Однако может быть учтена Экстраординарная поддержка от иных Поддерживающих лиц, например, органов власти. В такой ситуации субфактор ЭП применяется к оценке, полученной после корректировки ОСК на негативное влияние бенефициаров.

Экстраординарная поддержка

15 Влияние субфактора «Экстраординарная поддержка» может быть нулевым или положительным, причём в последнем случае Кредитный рейтинг будет на 1 или несколько уровней выше ОСК (здесь и далее в этом разделе в случае ненулевого влияния субфактора «Негативное влияние бенефициаров» вместо ОСК используется оценка, полученная после учёта негативного влияния бенефициаров).

20 В случае присвоения ОСК на уровне d, с.ru или ss.ru Агентство исходит из предпосылки, что ЭП маловероятна, не учитывает её влияние на кредитное качество РЛ, а Кредитный рейтинг присваивается на уровне D, C.ru либо CC.ru соответственно.

1. Стандартный алгоритм оценки ЭП

1.1. Ключевые параметры оценки уровня ЭП

25 При определении уровня Экстраординарной поддержки Агентство рассматривает три ключевых параметра (детерминанты):

- достаточность финансовых ресурсов для оказания ЭП,
- необходимость предоставления ЭП,
- оценки собственной кредитоспособности (ОСК) Рейтингуемого и Поддерживающего лиц.

30

В ходе оценки **достаточности финансовых ресурсов** Поддерживающего лица для оказания Экстраординарной поддержки Агентство рассматривает финансовый ресурс и возможные механизмы оказания ЭП. В первую очередь проводится анализ соотношения между потребностью Рейтингуемого лица в дополнительном финансировании и (или)

ликвидности в случае реализации стресс-сценария и объёмом собственных ресурсов, которые Поддерживающее лицо может без существенного ухудшения собственной кредитоспособности предоставить Рейтингуемому лицу в качестве прямой финансовой поддержки. Кроме того, учитываются дополнительные механизмы оказания

5 Экстраординарной поддержки – возможности косвенной финансовой и административной поддержки.

Необходимость предоставления Экстраординарной поддержки обусловлена стремлением Поддерживающего лица избежать негативных последствий Дефолта Рейтингуемого лица (прежде всего репутационных, прямых и косвенных финансовых потерь).

10 Для коммерческих структур оценка необходимости предоставления ЭП обычно тесно связана с наличием у Поддерживающего лица механизмов влияния на Рейтингуемое лицо, но для органов власти и Банка России наличие таких механизмов может рассматриваться как отдельный параметр определения уровня ЭП. Агентство изучает юридическое оформление механизмов влияния на основе документов, регламентирующих корпоративное управление,

15 а также раскрытой Рейтингуемым лицом информации о структуре владения, включая действующие соглашения об обременениях и дополнительных обязательствах со стороны бенефициаров.

Кроме того, при оценке необходимости предоставления Экстраординарной поддержки Агентство может принимать во внимание наличие комфортных или гарантийных писем от

20 Поддерживающего лица, если такие документы носят юридически обязывающий характер либо содержат дополнительную информацию относительно характера и механизмов предоставления ЭП, которая может быть использована для уточнения оценки ключевых параметров Экстраординарной поддержки. Предоставление Рейтингуемым лицом документов, которые, по его мнению, носят юридически обязывающий характер, должно

25 сопровождаться заключением независимой специализированной организации, имеющей опыт соответствующей оценки.

ОСК Рейтингуемого и Поддерживающего лиц используется во всех случаях, кроме тех, когда соответствующая Методология Агентства не предполагает присвоения такой оценки. Агентство, как правило, использует именно ОСК Поддерживающего лица, поскольку

30 Экстраординарная поддержка, которую это лицо получит от третьих лиц, может не распространяться на организации, претендующие на ЭП от данного Поддерживающего лица. Вместе с этим Агентство исходит из того, что чем больше разница между ОСК Рейтингуемого и Поддерживающего лиц, тем сложнее Рейтингуемому лицу приблизиться к ОСК Поддерживающего лица за счёт ЭП. Данная предпосылка отражена в матрицах

35 Экстраординарной поддержки (см. [приложение](#)), определяющих Кредитный рейтинг Рейтингуемого лица с учётом остальных ключевых параметров ЭП, описанных выше.

Указанные параметры могут быть взаимосвязаны: например, факт предоставления Экстраординарной поддержки в прошлом обычно позитивно влияет на оценку

необходимости предоставления ЭП, но может негативно повлиять на оценку достаточности финансового ресурса Поддерживающего лица и (или) его ОСК, что может привести к снижению общей оценки уровня Экстраординарной поддержки.

1.2. Этапы стандартного алгоритма

5 Если в [разделе 2](#) и (или) Методологиях Агентства не оговорено иное, применяется стандартный алгоритм оценки уровня Экстраординарной поддержки, который включает шесть описанных ниже этапов.

1.2.1. Определение Поддерживающих лиц

10 Алгоритм, который Агентство использует при определении необходимости предоставления Экстраординарной поддержки и достаточности финансовых ресурсов, зависит от типа Поддерживающего лица. Агентство выделяет два типа Поддерживающих лиц:

- 1) российские органы государственной власти (федеральные и региональные), исполнительно-распорядительные органы муниципальных образований, а также Банк России (ПЛ 1-го типа);
- 15 2) иные Поддерживающие лица, включая негосударственные и государственные коммерческие организации, государственные корпорации, физические лица, как российские, так и иностранные, а также иностранные государства, наднациональные и межправительственные организации (ПЛ 2-го типа).

20 Такое разделение алгоритмов целесообразно в силу специфики принятия решений и осуществления поддержки органами власти и, в частности, участия в такой поддержке российского мегарегулятора – Банка России.

Если возможно и целесообразно определение ОСК Рейтингуемого лица, НКР использует стандартный алгоритм оценки влияния ЭП на уровень Кредитного рейтинга относительно ОСК или относительно оценки, полученной после корректировки ОСК с учётом негативного влияния бенефициаров.

Физические лица могут рассматриваться в качестве Поддерживающих лиц, но с некоторыми особенностями, описанными ниже в разделе [«Особенности определения ЭП со стороны физических лиц»](#).

30 В отдельных случаях Рейтингуемое лицо может рассчитывать на Экстраординарную поддержку от нескольких ПЛ, в такой ситуации Агентство определяет уровень поддержки со стороны каждого из них, а затем агрегирует полученные оценки в соответствии с правилами, описанными далее.

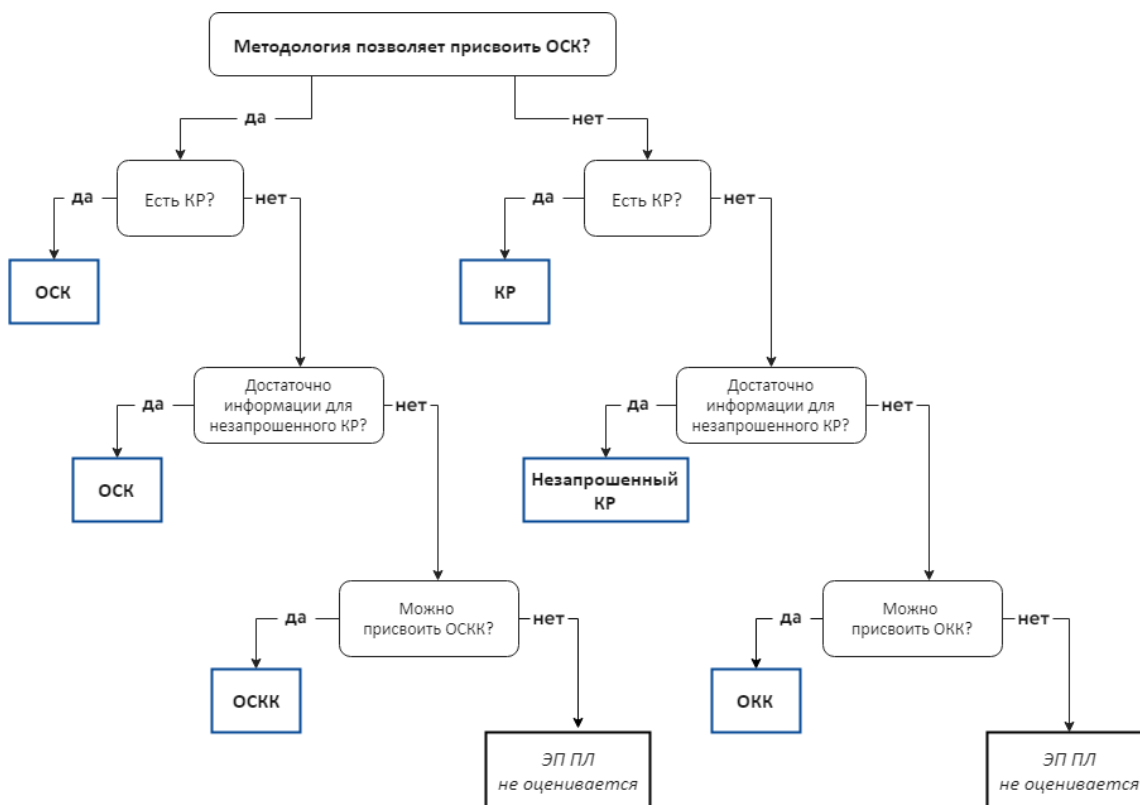
1.2.2. Определение кредитоспособности Поддерживающего лица

35 Уровень Экстраординарной поддержки, как правило, определяется с учётом собственной кредитоспособности ПЛ, которая отражена в его ОСК. Если Методологии НКР

не предполагают присвоение ОСК данному Поддерживающему лицу, для определения уровня Экстраординарной поддержки может быть использован Кредитный рейтинг ПЛ (как запрошенный, так и Незапрошенный) или его Оценка кредитного качества (далее – «ОКК»). Если у Поддерживающего лица нет Кредитного рейтинга и применяемая к ПЛ Методология НКР предполагает присвоение ОСК, НКР использует оценку собственного кредитного качества (далее – «ОСКК») Поддерживающего лица.

Если в качестве ПЛ выступают иностранные суверенные органы власти и наднациональные структуры, а также отдельные иностранные и российские юридические лица, принадлежащие государству, в отношении которых соответствующая Методология НКР не предполагает присвоения ОСК, Агентство использует для оценки их кредитоспособности Кредитный рейтинг, Незапрошенный кредитный рейтинг или ОКК (в зависимости от объёма информации, имеющейся в распоряжении НКР), как показано на [рисунке 1](#). Если ОКК Поддерживающего лица определить невозможно, уровень ЭП со стороны данного ПЛ не оценивается.

Рисунок 1. Алгоритм выбора показателя кредитоспособности ПЛ



Кроме того, уровень ЭП не оценивается, если в качестве Поддерживающего лица выступают российские региональные и местные органы власти (далее – «РМОВ») с уровнем ОСК ниже bbb-.ru. В данном случае Агентство исходит из того, что уровень ОСК Поддерживающего лица ниже bbb-.ru, скорее всего, свидетельствует о недостаточном объёме свободных бюджетных и внебюджетных средств, которые могли бы быть направлены на

предоставление ЭП, либо о недостаточной самостоятельности органа власти в распоряжении такими средствами.

Уровень ЭП также не оценивается, если в качестве ПЛ выступают только негосударственные юридические лица с ОСК ниже bb-.ru.

5 Различие в уровнях ОСК Поддерживающего лица для РМОВ и негосударственных юридических лиц обусловлено мнением Агентства относительно существенно большей гибкости российских негосударственных юридических лиц по сравнению с РМОВ в отношении ликвидности, необходимой для предоставления ЭП.

10 Если Кредитный рейтинг / ОСК / ОСКК ПЛ ниже или равен / равна ОСК Рейтингуемого лица, то дальнейшие этапы определения уровня ЭП в отношении данного Поддерживающего лица не осуществляются.

1.2.3. Оценка достаточности финансовых ресурсов ПЛ и необходимости предоставления ЭП

15 На данном этапе процедуры Агентство оценивает **достаточность финансовых ресурсов**, которые могут быть направлены ПЛ на поддержку РЛ без снижения ОСК / ОСКК Поддерживающего лица ниже bbb-.ru для органов власти и bb-.ru для негосударственных Поддерживающих лиц, а также **необходимость предоставления ЭП** для каждого из возможных Поддерживающих лиц. Сочетание этих двух оценок позволяет определить балльные оценки уровня ЭП по соответствующему ПЛ в диапазоне от 0 до 100 баллов.

20 Алгоритмы оценки достаточности финансовых ресурсов ПЛ и необходимости предоставления ЭП для различных типов Рейтингуемых лиц детально описаны далее в настоящем документе либо в соответствующих Методологиях НКР.

1.2.4. Корректировка балльной оценки ЭП с учётом ожиданий Агентства

25 В случае повышенной неопределённости относительно отдельных параметров, влияющих на уровень ЭП со стороны Поддерживающего лица (например, Агентство ожидает в ближайшие 3 года снижения доли ПЛ в капитале РЛ или существенного усложнения структуры собственности), балльная оценка уровня ЭП может быть снижена, но не более чем на 10 баллов.

1.2.5. Матрица Экстраординарной поддержки

30 Далее для каждого ПЛ применяется **матрица Экстраординарной поддержки** с учётом полученной балльной оценки уровня ЭП. Выбор используемой матрицы зависит от уровня ОСК / ОСКК, Кредитного рейтинга, Незапрошенного кредитного рейтинга или ОКК Поддерживающего лица. Полный перечень матриц Экстраординарной поддержки для различных уровней ОСК ПЛ, используемый для присвоения Кредитных рейтингов по национальной шкале для Российской Федерации, приведён в [приложении](#).

35

В основе матриц Экстраординарной поддержки лежит мнение Агентства относительно вероятностей Дефолта, соотносящихся с различными уровнями Кредитных рейтингов. Агентство исходит из того, что зависимость вероятностей Дефолта от уровня рейтинга в целом описывается логистической кривой, при этом Кредитным рейтингам в категориях от 5 AAA до BBB присуща очень низкая или пониженная вероятность Дефолтов, тогда как в категориях рейтингов от BB до CCC вероятность Дефолта быстро нарастает.

1.2.6. Агрегирование результатов применения матриц ЭП

На последнем этапе проводится агрегирование результатов применения матриц ЭП от каждого из ПЛ. Если ЭП может быть предоставлена несколькими ПЛ (одного типа или разных 10 типов; например, федеральными органами власти Российской Федерации и негосударственной компанией), то итоговый уровень ЭП, как правило, определяется, исходя из того, какое из ПЛ обеспечивает добавление наибольшего числа дополнительных рейтинговых уровней к ОСК Рейтингуемого лица.

В исключительных случаях итоговая ЭП может определяться как суммарное число 15 дополнительных рейтинговых уровней, которые были получены при оценке ЭП от каждого из типов ПЛ. В частности, такой подход применим, если ПЛ, за ЭП которого к ОСК добавляется меньшее число уровней, предоставляет безотзывные Гарантии на значительную часть обязательств РЛ, которые должны быть исполнены в течение 30 дней после возникновения у РЛ просроченной задолженности. Агентство оставляет за собой право самостоятельно 20 осуществить экспертизу таких Гарантий или запросить соответствующее независимое юридическое заключение.

Применение ЭП как от одного, так и от нескольких ПЛ не может повысить ОСК Рейтингуемого лица выше максимального значения ОСК / ОСКК Поддерживающих лиц (либо Кредитных рейтингов / ОКК Поддерживающих лиц, если Методологии НКР не предполагают 25 определения ОСК ПЛ).

Ниже в разделах [«Оценка уровня ЭП со стороны российских органов власти»](#) и [«Оценка уровня ЭП со стороны ПЛ 2-го типа»](#) изложены подходы и алгоритмы, применимые к большинству видов Рейтингуемых лиц. Особенности оценки уровня ЭП для страховых организаций и региональных и муниципальных органов власти поясняются в [разделе 2](#). 30 В частности, в разделе 2 описаны особенности ЭП со стороны Банка России, который НКР классифицирует как ПЛ 1-го типа.

1.3. Оценка уровня ЭП со стороны российских органов власти

1.3.1. Оценка ЭП со стороны российских органов власти: общие подходы

Если в [разделе 2](#) и (или) Методологиях Агентства не оговорено иное, при определении 35 балльной оценки уровня ЭП со стороны правительства Российской Федерации, региональных и муниципальных органов власти Агентство использует следующие ключевые параметры:

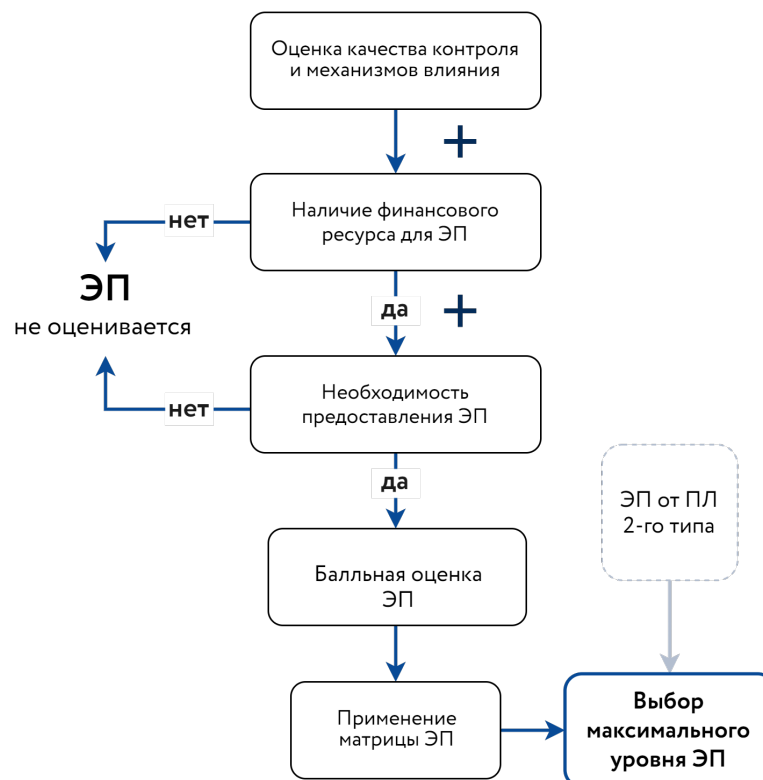
- качество контроля и механизмов влияния (от 0 до 25 баллов);
- финансовый ресурс для Экстраординарной поддержки (от 0 до 30 баллов);
- необходимость предоставления Экстраординарной поддержки (от 0 до 45 баллов).

Схематично базовый алгоритм определения оценки Экстраординарной поддержки со стороны российских органов власти приведён на [рисунке 2](#).

При оценке по данному алгоритму Агентство исходит из принципа суммирования баллов, полученных по каждому из параметров, перечисленных выше, но с учётом того, что при нулевом значении параметров «Необходимость предоставления Экстраординарной поддержки» и (или) «Финансовый ресурс для Экстраординарной поддержки» суммирование не производится и ЭП не оценивается. В целом необходимость суммирования баллов объясняется тем, что даже при крайне слабом качестве контроля и механизмов влияния необходимость поддержки Рейтингуемого лица может быть достаточно велика ввиду его значимости для национальной или региональной экономики и финансового рынка.

Для РЛ, не проходящих процедуру финансового оздоровления и имеющих ОСК на уровне ссс.ru, балльная оценка ЭП со стороны российских органов власти ограничена 80 баллами.

Рисунок 2. Базовый алгоритм оценки ЭП со стороны ПЛ 1-го типа



Далее приведены алгоритм определения баллов по каждому из параметров ЭП и алгоритм оценки уровня системной значимости.

1.3.2. Оценка качества контроля и механизмов влияния

Данный параметр учитывается Агентством для определения способности поддерживающего органа власти заблаговременно выявить повышенный риск Дефолта РЛ и принять меры по его предотвращению, используя имеющиеся механизмы реализации акционерных полномочий. При оценке качества контроля и механизмов влияния Агентство руководствуется [таблицей 1](#).

Таблица 1. Оценка качества контроля и механизмов влияния

Механизмы влияния на РЛ	Доля ПЛ в капитале РЛ		
	более 50%	(25%;50%] или «золотая акция»	не более 25%
полноценные	25	20	0
ограниченные	20	15	0
слабые	15	5	0
крайне слабые либо отсутствуют	10	0	0

Доля ПЛ в капитале РЛ. Данный показатель призван ответить на вопрос о том, какие полномочия есть у поддерживающего органа власти как собственника для влияния на деятельность Рейтингуемого лица. При оценке доли в капитале, как правило, учитывается доля ПЛ в общем объеме голосующих акций РЛ. В соответствии с действующим законодательством 50% и более акций предоставляют возможность в наибольшей степени влиять на функционирование РЛ, в том числе формировать органы управления с участием представителей ПЛ и контролировать деятельность РЛ. В свою очередь, объем прав акционера ограничен при пакете голосующих акций более 25%, но не более 50%, однако при надлежащей реализации акционерных прав всё же позволяет оказывать значимое влияние на деятельность РЛ. Наконец, доля голосующих акций в размере не более 25%, как правило, не позволяет ПЛ иметь достаточный контроль над РЛ для предотвращения Дефолта последнего.

Наличие у органа власти «золотой акции» приравнивается к владению долей более 25%, но не более 50%. Доля участия органа власти определяется с учётом косвенного участия (через другие юридические лица). При этом число промежуточных владельцев (между РЛ и органом власти) учитывается при оценке механизмов влияния на РЛ.

Механизмы влияния на РЛ. Поскольку реализация акционерных полномочий зависит от того, как именно выстроены процедуры управления и взаимодействия между ПЛ и РЛ, Агентство оценивает качество механизмов влияния ПЛ на РЛ на основании [таблицы 2](#) и балльной оценки следующих параметров:

- ПЛ может оказывать существенное влияние на деятельность РЛ, включая возможность смены топ-менеджмента, изменения стратегии, корректировки финансового плана;
- ПЛ располагает действующими механизмами, позволяющими проводить мониторинг финансового состояния РЛ, а также прогнозировать возможность Дефолта РЛ и предотвращать его (в частности, оценивается присутствие представителей ПЛ в совете директоров РЛ (при наличии), их статус, компетенция, активность участия в деятельности РЛ, глубина контроля за исполнением финансового плана и стратегии РЛ);
- подразделение ПЛ, ответственное за взаимодействие с РЛ, располагает достаточными полномочиями и компетенциями для организации своевременного предоставления ЭП;
- ПЛ и РЛ в структуре владения разделяет не более одного промежуточного уровня, либо в силу особенностей корпоративных процедур наличие большего числа промежуточных уровней не оказывает негативного влияния на сроки и объёмы оказания ЭП.

Балльная оценка параметров зависит от степени выполнения соответствующих условий: если условие выполняется полностью, добавляется 1 балл, частично – 0,5 балла, не выполняется – 0 баллов.

Таблица 2. Оценка качества механизмов влияния ПЛ на РЛ

Оценка	Балльная оценка параметров
полноценные	4 балла (т. е. полностью выполнены все 4 соответствующих условия)
ограниченные	не менее 3, но менее 4
слабые	не менее 1,5, но менее 3
крайне слабые либо отсутствуют	менее 1,5

1.3.3. Определение финансового ресурса для ЭП

Одним из ключевых параметров в оценке ЭП является оценка финансового ресурса поддерживающего органа власти (оценивается от 0 до 30 баллов), которая учитывает достаточность средств для оказания ЭП и качество соответствующих инструментов поддержки.

Оценка достаточности средств

Алгоритм оценки **достаточности средств** описан в таблице 3. При оценке Агентство обращает внимание, прежде всего, на соотношение между вероятной потребностью РЛ в поддержке (в форме дополнительного капитала или ликвидности) в случае реализации стресс-сценария и объёмом собственных ресурсов, которые ПЛ без существенного ухудшения собственной кредитоспособности может предоставить РЛ (прямая финансовая поддержка). Кроме того, могут приниматься во внимание возможности ПЛ в части:

- организации финансирования со стороны подконтрольных ПЛ лиц (косвенная финансовая поддержка);
- предоставления административной поддержки (например, лоббирование, поддержка в переговорах с инвесторами и кредиторами и т. д.).

Таблица 3. Оценка достаточности средств для Экстраординарной поддержки

Оценка ресурса	Количество баллов	Описание
		Совокупный объём средств, который ПЛ, используя все доступные ему инструменты, способно мобилизовать и направить для ЭП РЛ в необходимые сроки:
значительный	30	значительно превышает вероятную потребность РЛ в ЭП при реализации стресс-сценария
умеренный	20	незначительно превышает вероятную потребность РЛ в ЭП при реализации стресс-сценария
частичный	10	находится в диапазоне от 50% до 100% вероятной потребности РЛ в ЭП при реализации стресс-сценария
ресурс отсутствует	0	составляет менее 50% вероятной потребности РЛ в ЭП при реализации стресс-сценария

Оценка качества инструментов поддержки

По мнению НКР, качество инструмента поддержки определяется, прежде всего, наличием документально закреплённых обязательств ПЛ, юридическим статусом соответствующих документов и оперативностью предоставления исходя из практики их применения. Органы власти сталкиваются с ограничениями при предоставлении поддержки даже подконтрольным структурам, что во многих случаях делает качество соответствующих инструментов одним из решающих факторов при определении оценки финансового ресурса ПЛ. НКР разделяет инструменты, имеющиеся в распоряжении органов власти, на 3 группы качества, представленные в [таблице 4](#).

Таблица 4. Классификация инструментов поддержки, имеющих в распоряжении органов власти

Группа инструментов поддержки	Описание инструментов поддержки
Группа I	<ul style="list-style-type: none"> – предоставление прямого бюджетного финансирования, зафиксированное в расходной части бюджета в законе (решении) о бюджете или в иных документах, статус которых предполагает прямое финансирование из бюджета (например, госпрограммы, финансирование которых заложено в законе о бюджете без подробной расшифровки); – бюджетные кредиты, выделение которых предусмотрено законом (решением) о бюджете; – организация финансирования со стороны подконтрольных ПЛ лиц, при условии, что обязательство предоставить такую поддержку в случае необходимости уже согласовано и закреплено документально и данный инструмент неоднократно апробирован*
Группа II	<ul style="list-style-type: none"> – государственные и муниципальные гарантии; – субсидии, полностью или частично покрывающие обслуживание долга ПЛ и (или) часть выплат по основному долгу; – организация финансирования со стороны подконтрольных ПЛ лиц при выполнении одного из условий: а) обязательство предоставить такую поддержку в случае необходимости закреплено документально; б) данный инструмент неоднократно апробирован*
Группа III	<ul style="list-style-type: none"> – косвенная административная поддержка, в частности, путём участия представителей ПЛ как в диалоге с кредиторами в целях предоставления РЛ дополнительного финансирования, так и в диалоге с представителями крупнейших контрагентов РЛ; – организация финансирования со стороны подконтрольных ПЛ лиц, если обязательство предоставить такую поддержку в случае необходимости не закреплено документально и данный инструмент не был апробирован*

* То есть в прошлом такая поддержка неоднократно и в необходимые сроки предоставлялась как РЛ, так и иным компаниям и организациям.

Итоговая оценка финансового ресурса определяется путём вычета из оценки достаточности средств (см. [таблицу 3](#)) корректировки, которая зависит от качества инструментов ЭП. Размер корректировки составляет:

- не менее 5 баллов, если соответствующая оценка достаточности средств не может быть получена без существенной доли инструментов II группы;
- не менее 10 баллов, если соответствующая оценка достаточности средств не может быть получена без существенной доли инструментов III группы.

Размер корректировки может быть увеличен (но не более чем до 25 баллов), в частности, при наличии актуальных прецедентов оспаривания правомерности ранее выданных гарантий, субсидий и иных инструментов поддержки, повышенной неопределённости в отношении сроков фактического предоставления поддержки либо в отношении потенциальной потребности в поддержке иных компаний, контролируемых данным ПЛ. Например, корректировка может увеличена, если практика предоставления гарантий данным ПЛ свидетельствует о том, что лица, имевшие гарантии от такого ПЛ, получали средства с запозданием, из-за чего их Дефолты не были предотвращены.

Документы, содержание которых ограничено заявлением поддерживающего российского органа власти о намерении предоставить необходимую поддержку в целях предотвращения Дефолта и/или обеспечения непрерывности деятельности РЛ (в том числе «комфортные письма» или их аналоги), не учитываются при оценке качества инструментов поддержки со стороны таких органов власти.

1.3.4. Оценка необходимости предоставления ЭП

Необходимость предоставления Экстраординарной поддержки (*совокупность оценок от 0 до 45 баллов*) объясняется стремлением поддерживающего органа власти избежать последствий Дефолта РЛ, которые могут выражаться в нарушении функционирования национальной или региональной инфраструктуры, значительном негативном влиянии на конкретные отрасли экономики, репутационном ущербе для поддерживающего органа власти, значительных негативных последствиях социально-политического характера.

Оценка необходимости ЭП со стороны органов власти определяется в соответствии с [таблицей 5](#).

Таблица 5. Оценка необходимости ЭП

Риски прямых негативных финансовых последствий	Инфраструктурная значимость и роль в экономике					
	очень высокая	высокая	умеренная	ограниченная	низкая	отсутствует
высокие	45	40	30	20	10	0
умеренные	35	30	20	10	5	0
низкие	25	20	15	10	0	0
отсутствуют	15	10	5	0	0	0

Необходимость предоставления ЭП оценивается с точки зрения риска прекращения деятельности РЛ в случае Дефолта и возможных последствий для поддерживающего органа власти. Негативные последствия для ПЛ могут состоять как в необходимости срочных бюджетных расходов, так и в отложенных последствиях системного характера для экономики

в целом, устранение которых потребует бюджетного финансирования или поддержки со стороны иных организаций госсектора в более долгосрочной перспективе.

Оценка показателя «**Риски прямых негативных финансовых последствий**» предполагает оценку неотложных расходов за счёт бюджета ПЛ или иных организаций госсектора в случае Дефолта РЛ. Такого рода расходы могут возникать, например, при необходимости восстановления операционной деятельности РЛ и по крайней мере частичного погашения требований кредиторов за счёт бюджета ПЛ, при нарушении функционирования инфраструктурных объектов, при необходимости предоставления социальной помощи работникам РЛ и смежных организаций в случае увольнений или прекращения выплат зарплат, и т. д. Объём потенциальных выплат, текущих и будущих, соотносится с объёмом необходимой экстраординарной финансовой поддержки, что определяет уровень риска. Уровень риска тем выше, чем бóльший объём расходов предстоит осуществить за счёт бюджета ПЛ в случае непредоставления ЭП. Уровень риска может оцениваться как высокий, умеренный или низкий в соответствии с нижеприведёнными характеристиками:

- **высокий уровень риска** — прямые негативные финансовые последствия для бюджета ПЛ превышают размер необходимой финансовой поддержки;
- **умеренный уровень риска** — прямые негативные финансовые последствия для бюджета ПЛ сопоставимы с размером необходимой финансовой поддержки;
- **низкий уровень риска** — прямые негативные финансовые последствия для бюджета меньше размера необходимой финансовой поддержки;
- **риск отсутствует** — прямые негативные финансовые последствия для бюджета в случае Дефолта РЛ отсутствуют.

В свою очередь, оценка показателя «**Инфраструктурная значимость и роль в экономике**» отражает значение компании с точки зрения функционирования одной или нескольких отраслей национальной, региональной, муниципальной экономики или затруднения реализации государственной политики в той или иной отрасли.

Инфраструктурная значимость и роль в экономике оценивается как «**очень высокая**» в следующих случаях:

- 1) РЛ является одним из ключевых предприятий, имеющих системную, в том числе инфраструктурную значимость с точки зрения национальной / региональной / муниципальной экономики, в частности, его Дефолт может привести к существенным негативным последствиям для целого ряда отраслей экономики на национальном уровне;
и (или)
- 2) РЛ является проводником государственной политики в значимых отраслях экономики, и в случае Дефолта его функции сложно или невозможно передать другому юридическому лицу без прекращения функционирования такой инфраструктуры и (или) без существенного ухудшения условий в таких отраслях.

Дефолт РЛ может быть сопряжён с очень высокими социально-политическими и репутационными рисками на национальном уровне.

Оценка «**высокая**» присваивается в следующих случаях:

5 1) РЛ является важным предприятием, имеющим системную, в том числе инфраструктурную значимость для национальной / региональной / муниципальной экономики, в частности, Дефолт РЛ и приостановка его операционной деятельности могут привести к существенным негативным последствиям для 2 и более значимых отраслей экономики на национальном уровне;

и (или)

10 2) РЛ является проводником государственной политики в одной значимой отрасли экономики, но его функции в случае Дефолта могут быть переданы другому юридическому лицу со значительными временными и финансовыми издержками и (или) с существенным ухудшением условий функционирования данной отрасли. Дефолт РЛ может быть сопряжён с высокими социально-политическими и репутационными рисками на национальном уровне.

Оценка «**умеренная**» присваивается в случае, если РЛ является значимым предприятием для национальной / региональной / муниципальной экономики, в частности, его Дефолт и последующее прекращение деятельности могут 1) привести к существенным негативным последствиям хотя бы для одной отрасли экономики и 2) затруднить условия реализации государственной политики в отношении конкретных госпрограмм или госпроектов. Дефолт РЛ может быть сопряжён с умеренными социально-политическими и репутационными рисками на национальном, региональном или муниципальном уровне.

Оценка «**ограниченная**» присваивается в случае, если РЛ не является важным предприятием с точки зрения национальной / региональной / муниципальной экономики и не является активным проводником государственной политики в конкретных отраслях, программах и проектах. Дефолт РЛ может быть сопряжён с ограниченными социально-политическими и репутационными рисками на национальном, региональном или муниципальном уровне.

Оценка «**низкая**» присваивается, если РЛ не относится к числу значимых для национальной / региональной / муниципальной экономики предприятий. Дефолт РЛ может быть сопряжён с невысокими социально-политическими и репутационными рисками на национальном, региональном или муниципальном уровне, либо такие риски отсутствуют.

Оценка «**отсутствует**» присваивается в остальных случаях, если Дефолт и последующее прекращение деятельности РЛ не оказывают влияния на экономику и не ведут к последствиям с точки зрения проводимой РЛ государственной политики, а социально-политические и репутационные риски отсутствуют.

Под существенными негативными последствиями для отрасли экономики понимаются такие последствия как, например, приостановка операционной деятельности ряда предприятий отрасли (включая предприятия и учреждения, принадлежащие федеральным, региональным и муниципальным органам власти) вследствие разрыва технологических цепочек, прекращения поставок, существенного ухудшения условий деятельности из-за формирования значительной дебиторской задолженности и т. д. Под затруднением условий реализации государственной политики понимается прекращение финансирования госпрограмм и (или) невозможность соблюдения органами власти принятых на себя иных обязательств из-за прекращения функционирования требующейся для этого инфраструктуры.

1.4. Оценка уровня ЭП со стороны ПЛ 2-го типа

1.4.1. Оценка ЭП от ПЛ 2-го типа: общие подходы

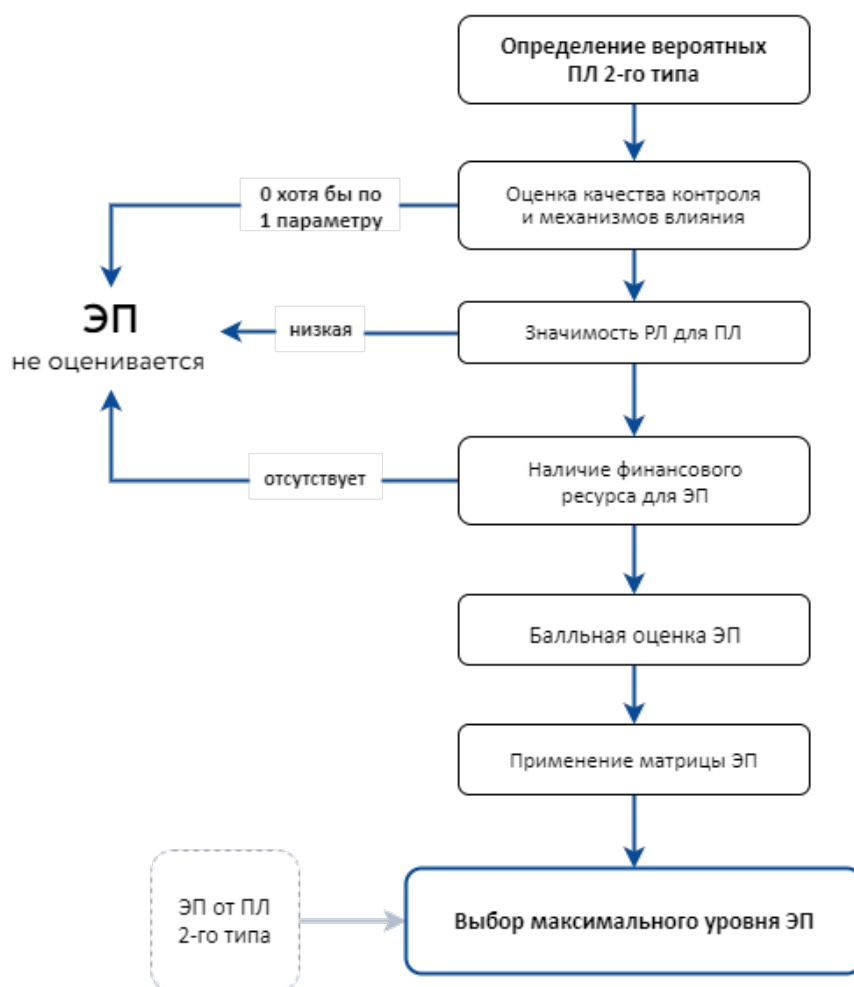
Если в [разделе 2](#) и (или) Методологиях Агентства не оговорено иное, при определении балльной оценки уровня ЭП со стороны ПЛ 2-го типа НКР оценивает следующие ключевые параметры:

- необходимость предоставления Экстраординарной поддержки;
- финансовый ресурс и механизмы для Экстраординарной поддержки.

В отличие от определения ЭП со стороны российских органов власти, качество управления и механизмы влияния включается в общую оценку необходимости предоставления Экстраординарной поддержки. Кроме того, при оценке вероятности ЭП со стороны иностранных юридических лиц, государств, наднациональных и межправительственных организаций НКР обращает внимание на вероятность реализации рисков ограничения трансграничных операций, существенных противоречий законодательства разных стран, способных затруднить предоставление Экстраординарной поддержки, введения санкций и иных рисков политического характера. Указанные риски учитываются на основании экспертного мнения аналитиков Агентства в рамках параметра «Финансовый ресурс и механизмы для Экстраординарной поддержки».

Балльная оценка ЭП определяется как сумма баллов, полученных по каждому из показателей, перечисленных выше. На [рисунке 3](#) представлен алгоритм определения ЭП со стороны ПЛ 2-го типа.

Рисунок 3. Алгоритм оценки ЭП со стороны ПЛ 2-го типа



Итоговая балльная оценка уровня ЭП со стороны лиц, отличных от российских органов власти, определяется на основании [таблицы 6](#).

5 Таблица 6. Оценка ЭП со стороны лиц, отличных от российских органов власти

Финансовый ресурс и механизмы оказания ЭП	Необходимость предоставления ЭП					
	<i>очень высокая</i>	<i>высокая</i>	<i>умеренно высокая</i>	<i>средняя</i>	<i>ограниченная</i>	<i>низкая или отсутствует</i>
значительный	100	85	80	70	60	0
умеренный	90	75	65	50	35	0
частичный	60	55	50	40	30	0
ресурс отсутствует	0	0	0	0	0	0

В следующих пунктах приведён алгоритм определения баллов по каждому из параметров ЭП.

1.4.2. Необходимость предоставления Экстраординарной поддержки

Необходимость предоставления Экстраординарной поддержки негосударственными организациями и физическими лицами объясняется стремлением избежать Дефолта РЛ и последующего нарушения или приостановки операционной деятельности РЛ, которые могут выражаться, в частности, в существенном негативном влиянии на финансовое положение Поддерживающего лица и (или) связанных с ним организаций, нарушении операционной деятельности ПЛ, значительном ухудшении условий доступа ПЛ на финансовый рынок, ослаблении позиций ПЛ на ключевых рынках сбыта, репутационном ущербе и иных последствиях. Оценка необходимости предоставления поддержки предполагает всестороннюю оценку места и роли Рейтингуемого лица среди активов Поддерживающего лица, взаимосвязей между ними, существующих механизмов акционерного контроля и т. д.

Итоговая оценка необходимости предоставления Экстраординарной поддержки определяется в соответствии с [таблицей 7](#) ниже, исходя из оценки качества контроля и механизмов влияния, а также значимости РЛ для ПЛ.

Таблица 7. Оценка необходимости предоставления ЭП со стороны ПЛ 2-го типа

Значимость РЛ для ПЛ	Качество контроля и механизмов влияния			
	<i>очень высокое</i>	<i>высокое</i>	<i>умеренное</i>	<i>низкое</i>
очень высокая	очень высокая	очень высокая	высокая	умеренно высокая
высокая	высокая	высокая	умеренно высокая	средняя
умеренная	умеренно высокая	умеренно высокая	средняя	ограниченная
низкая	средняя	ограниченная	низкая	низкая
очень низкая или отсутствует	ограниченная	низкая	низкая	отсутствует

А. Качество контроля и механизмов влияния

В [таблице 8](#) приведён алгоритм определения оценки качества контроля и механизмов влияния.

Таблица 8. Оценка качества контроля и механизмов влияния

Механизмы влияния на РЛ	Доля ПЛ в капитале РЛ		
	<i>более 50%</i>	<i>(25%;50%] или «золотая акция»</i>	<i>не более 25%</i>
полноценные	очень высокое	очень высокое/ высокое	умеренное/ низкое

ограниченные	высокое	умеренное	низкое
слабые	умеренное	низкое	очень низкое
крайне слабые либо отсутствуют	низкое	очень низкое	очень низкое

Если качество контроля и механизмов влияния оценивается как **«очень низкое»**, то балльная оценка уровня ЭП приравнивается к 0.

Если механизмы влияния на РЛ определены как **«полноценные»**, но доля ПЛ в капитале составляет 50% или менее, то качество контроля и механизмов влияния может быть оценено как **«очень высокое»** (при доле в диапазоне (25%;50%] или при наличии «золотой акции») или **«умеренное»** (при доле 25% и менее), при обязательном условии, что ПЛ или контролирующее его физическое лицо является крупнейшим бенефициаром РЛ и остальные акции РЛ находятся в свободном обращении.

Доля ПЛ в капитале РЛ

При оценке доли в капитале, как правило, учитывается доля в общем объёме голосующих акций. Наличие у ПЛ «золотой акции» приравнивается к владению долей более 25%, но не более 50%. Доля участия Поддерживающего лица определяется с учётом косвенного участия (через другие компании). При этом число промежуточных владельцев между РЛ и организацией и (или) физическим лицом учитывается при оценке механизмов влияния на РЛ.

Механизмы влияния на РЛ

Механизмы влияния ПЛ на РЛ оцениваются на основании [таблицы 9](#) и балльной оценки следующих параметров:

- ПЛ может оказывать существенное влияние на деятельность РЛ, включая возможность смены топ-менеджмента, изменения стратегии, корректировки финансового плана;
- ПЛ располагает действующими механизмами, позволяющими проводить мониторинг финансового состояния РЛ, а также прогнозировать и предотвратить Дефолт РЛ (в частности, оценивается присутствие представителей ПЛ в совете директоров РЛ (при их наличии), их статус, компетенция, активность участия в деятельности компании, глубина контроля за исполнением финансового плана и стратегии компании);
- подразделение ПЛ, ответственное за взаимодействие с РЛ, располагает достаточными полномочиями и компетенциями для организации своевременного предоставления ЭП;
- число промежуточных уровней между ПЛ и РЛ в структуре владения не превышает одного или в силу особенностей корпоративных процедур наличие промежуточных уровней не оказывает негативного влияния на сроки и объёмы оказания ЭП;

Балльная оценка параметров зависит от степени выполнения соответствующих условий: если условие выполняется полностью, добавляется 1 балл, частично – 0,5 балла, не выполняется – 0 баллов.

Таблица 9. Оценка механизмов влияния Поддерживающего лица на Рейтингуемое лицо

Оценка	Балльная оценка параметров
полноценные	4 балла (т. е. полностью выполнены все 4 соответствующих условия)
ограниченные	не менее 3, но менее 4
слабые	не менее 1,5, но менее 3
крайне слабые либо отсутствуют	менее 1,5

Б. Значимость РЛ для ПЛ

При оценке значимости РЛ для ПЛ Агентство руководствуется [таблицей 10](#) и балльной оценкой следующих параметров:

- интеграция РЛ в операционную деятельность группы ПЛ, в частности, для иностранных компаний в России – деятельность в качестве фронт-офисов материнских компаний;
- РЛ играет ключевую роль для операций группы ПЛ на определённом рынке;
- ПЛ предоставило гарантии, поручительства или иные обязывающие документы в отношении значительной части обязательств РЛ;
- готовность ПЛ оказывать РЛ Экстраординарную поддержку подтверждается фактами оказания аналогичной поддержки аффилированным лицам в прошлом;
- Дефолт РЛ влечёт значительные деловые и репутационные негативные последствия для ПЛ, например, кросс-дефолт, ухудшение условий ведения бизнеса, условий привлечения финансирования и т. д.

Таблица 10. Оценка значимости РЛ для ПЛ

Оценка	Балльная оценка параметров
очень высокая	5 баллов (т. е. полностью выполнены все 5 вышеперечисленных условий)
высокая	не менее 3,5 балла, но менее 5 баллов
умеренная	не менее 2,5 балла, но менее 3,5 балла
низкая	не менее 1 балла, но менее 2,5 балла
очень низкая или отсутствует	менее 1 балла

1.4.3. Финансовый ресурс и механизмы для оказания ЭП

При оценке финансового ресурса для Экстраординарной поддержки НКР обращает внимание прежде всего на соотношение между потребностью РЛ в дополнительном финансировании и (или) ликвидности в случае реализации стресс-сценария и объемом собственных ресурсов, которые ПЛ может предоставить РЛ в качестве прямой финансовой поддержки без существенного ухудшения собственной кредитоспособности.

В отдельных случаях, указанных ниже, могут приниматься во внимание возможности ПЛ в части:

- 1) организации финансирования со стороны иных лиц, включая подконтрольные кредитные организации (косвенная финансовая поддержка);
- 2) предоставления административной поддержки (например, лоббирование, поддержка в переговорах с инвесторами и кредиторами и т. д.).

Оценка финансового ресурса ПЛ может принимать следующие значения: «**значительный**», «**умеренный**», «**частичный**» и «**ресурс отсутствует**».

Оценка финансового ресурса ПЛ как «**значительного**» означает, что:

- Возможности ПЛ по предоставлению прямой финансовой поддержки более чем вдвое превышают потенциальную потребность РЛ в ликвидности / капитале с целью предотвращения Дефолта РЛ, операционные риски (включая риски трансграничных транзакций, риски санкций и иных политических ограничений, юридические риски) соответствующих механизмов оказания поддержки минимальны.

или

- Возможности ПЛ по предоставлению прямой финансовой поддержки в 1,2–2 раза превышают потенциальную потребность РЛ в ликвидности / капитале с целью предотвращения Дефолта РЛ, но ПЛ способно эффективно оказать косвенную финансовую и (или) административную поддержку РЛ, а операционные риски (включая риски трансграничных транзакций, риски санкций и иных политических ограничений, юридические риски) соответствующих механизмов оказания поддержки минимальны.

Оценка финансового ресурса ПЛ как «**умеренного**» означает, что:

- Возможности ПЛ по предоставлению прямой финансовой поддержки близки к потенциальной потребности РЛ в ликвидности / капитале с целью предотвращения Дефолта РЛ, но ПЛ способно эффективно оказать косвенную финансовую и (или) административную поддержку РЛ, а операционные риски (включая риски трансграничных транзакций, риски санкций и иных политических ограничений, юридические риски) соответствующих механизмов оказания поддержки незначительны или минимальны.

или

- Возможности ПЛ по предоставлению прямой финансовой поддержки в 1,2–2 раза превышают потенциальную потребность РЛ в ликвидности / капитале с целью предотвращения Дефолта РЛ, но возможности ПЛ по оказанию косвенной финансовой и (или) административной поддержки РЛ незначительны. Операционные риски (включая риски трансграничных транзакций, риски санкций и иных политических ограничений, юридические риски) соответствующих механизмов оказания поддержки незначительны или минимальны.

Оценка финансового ресурса ПЛ как «**частичного**» означает, что:

- Возможности ПЛ по предоставлению прямой финансовой поддержки существенно ниже потенциальной потребности РЛ в ликвидности / капитале с целью предотвращения Дефолта РЛ, но ПЛ способно предотвратить Дефолт РЛ за счёт косвенной финансовой и (или) административной поддержки, а операционные риски (включая риски трансграничных транзакций, риски санкций и иных политических ограничений, юридические риски) соответствующих механизмов оказания поддержки незначительны или минимальны.

или

- ПЛ имеет возможность оказать необходимую РЛ прямую и (или) косвенную финансовую и (или) административную поддержку, но соответствующие операционные риски (включая риски трансграничных транзакций, риски санкций и иных политических ограничений, юридические риски) значительны.

Оценка «**ресурс отсутствует**» присваивается, если ПЛ не имеет возможности оказать прямую и (или) косвенную финансовую и (или) административную поддержку РЛ.

Высокая корреляция ОСК РЛ и ОСК ПЛ является основанием для ухудшения оценки финансового ресурса, но не более чем на 1 ступень (например, со «значительного» до «умеренного»).

1.4.4. Особенности определения ЭП со стороны физических лиц

Применительно к физическим лицам ОСКК, как правило, не может быть определена с достаточной точностью в силу отсутствия у Агентства доступа к необходимой для этого информации. Кроме того, крайне затруднен мониторинг изменений подобных оценок. Поэтому физические лица могут рассматриваться в качестве ПЛ для РЛ, если они контролируют юридическое лицо, способное выступить непосредственным источником такой поддержки. Такое юридическое лицо (далее – «донор») должно соответствовать следующим требованиям:

- указанное физическое лицо имеет право без существенных ограничений распоряжаться денежными потоками донора и направлять их в том числе на поддержку РЛ;
- отсутствует высокая корреляция между ОСК РЛ и ОСК донора (например, донором

не может выступать компания, денежные потоки которой более чем на 80% сформированы за счет поступлений от РЛ);

- Агентство имеет возможность определить ОСКК донора, и ожидает, что сможет отслеживать её актуальность не реже 1 раза в год.

5 Если в качестве ПЛ рассматривается физическое лицо, то НКР применяет алгоритм оценки ЭП со стороны ПЛ 2-го типа со следующими особенностями:

1. При оценке необходимости предоставления ЭП (см. [раздел 1.4.2](#)) НКР рассматривает в первую очередь взаимодействие между физическим лицом и РЛ. Полученная оценка может быть уточнена с учётом особенностей донора и его системы управления, но не более чем на 1 уровень вверх или вниз (например, если РЛ имеет высокую значимость для донора).
2. При оценке финансового состояния Поддерживающего лица НКР рассматривает характеристики не физического лица, а компании-донора. Например, в качестве ОСК ПЛ используется ОСК/ОСКК донора, оценка финансового ресурса и механизмов для оказания ЭП (см. [раздел 1.4.3](#)) также производится применительно к юридическому лицу – донору (в т. ч. потенциальная потребность РЛ в ликвидности сравнивается с возможностями донора по предоставлению поддержки).

2. Особенности оценки уровня ЭП для отдельных видов РЛ

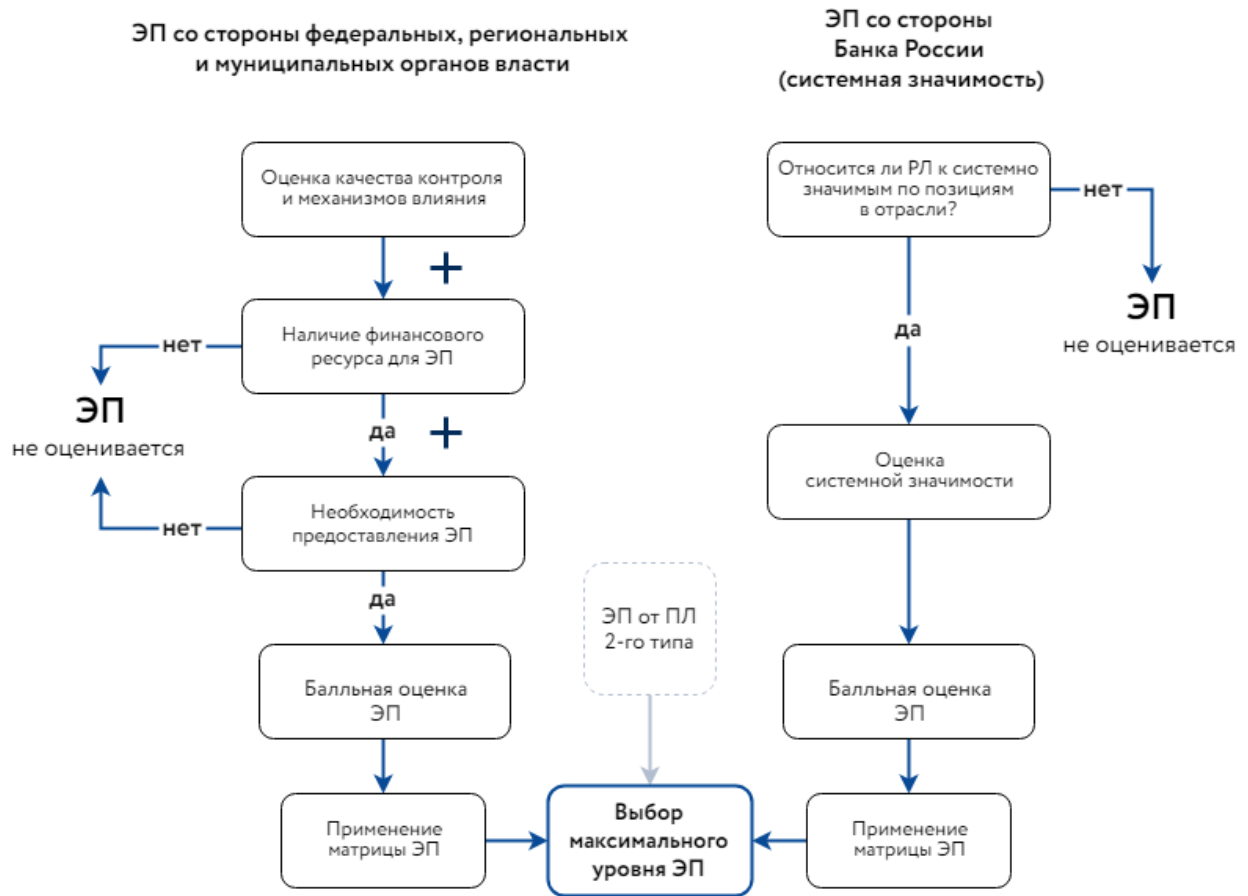
2.1. Страховые организации

20 Главным отличием алгоритма оценки Экстраординарной поддержки для страховых организаций является учёт случаев особого регуляторного режима (санации) и вероятность поддержки в силу системной значимости (как правило, со стороны Банка России).

2.1.1. Оценка ЭП страховой организации со стороны ПЛ 1-го типа: общие вопросы

25 Схематично алгоритм определения оценки Экстраординарной поддержки со стороны российских органов власти и Банка России для страховых организаций, не проходящих процедуру финансового оздоровления (санации), приведён на [рисунке 4](#) (для saniруемых организаций предусмотрен отдельный алгоритм, описанный в [разделе 2.1.3](#)).

Рисунок 4. Алгоритм оценки ЭП со стороны ПЛ 1-го типа для страховых организаций, не проходящих процедуру финансового оздоровления (санации)



Для страховых организаций, не проходящих процедуру финансового оздоровления, НКР отдельно оценивает:

- 1) пользуется ли Рейтингуемое лицо Экстраординарной поддержкой благодаря прямому или опосредованному акционерному контролю со стороны правительства Российской Федерации, региональных и муниципальных органов власти;
- 2) предоставляется ли Экстраординарная поддержка со стороны Банка России в связи с системной значимостью Рейтингуемого лица (см. ниже).

Оценка Экстраординарной поддержки со стороны федеральных, региональных и муниципальных органов власти осуществляется по общему алгоритму, изложенному в [разделе 1.3](#) с учётом описанных ниже отличий в параметре «Инфраструктурная значимость и роль в экономике».

А. Инфраструктурная значимость и роль в экономике

Оценка этого параметра отражает значение страховой организации с точки зрения стабильности национальной финансовой инфраструктуры и функционирования важных

отраслей национальной экономики и обусловленную этим необходимость предоставления ему Экстраординарной поддержки.

Инфраструктурная значимость и роль в экономике оценивается как **«очень высокая»** в следующих случаях:

- 5 3) РЛ является одним из ключевых элементов национальной/региональной финансовой инфраструктуры, в частности, его Дефолт может привести к существенным негативным последствиям для целого ряда отраслей экономики на национальном уровне;
- и (или)
- 10 4) РЛ является проводником государственной политики в значимых отраслях экономики, и в случае Дефолта его функции сложно или невозможно передать другому юридическому лицу без прекращения функционирования такой инфраструктуры и (или) без существенного ухудшения условий в таких отраслях. РЛ занимает лидирующие (по сравнению с другими страховыми организациями)
- 15 позиции в отношении а) объёма страховых рисков, размещённых в РЛ системообразующими предприятиями России; б) количества застрахованных в РЛ социально значимых организаций. Дефолт РЛ может быть сопряжён с очень высокими социально-политическими и репутационными рисками на национальном уровне.

20 Оценка **«высокая»** присваивается в следующих случаях:

- 1) РЛ является важным элементом национальной / региональной / муниципальной финансовой инфраструктуры, в частности, его Дефолт и последующее прекращение деятельности могут привести к существенным негативным последствиям для двух и более значимых отраслей экономики на национальном уровне;
- 25 и (или)
- 2) РЛ является проводником государственной политики в одной значимой отрасли экономики, функции которого в случае Дефолта могут быть переданы другому юридическому лицу со значительными временными и финансовыми издержками и (или) с существенным ухудшением условий функционирования данной отрасли.
- 30 РЛ характеризуется высоким по сравнению с другими страховыми организациями объёмом застрахованных рисков системообразующих предприятий и количеством застрахованных социально значимых организаций. Дефолт РЛ может быть сопряжён с высокими социально-политическими и репутационными рисками на национальном уровне.

35 Оценка **«умеренная»** присваивается в случае, если РЛ является существенным элементом национальной / региональной / муниципальной финансовой инфраструктуры, в

частности, его Дефолт и последующее прекращение деятельности могут 1) привести к существенным негативным последствиям хотя бы для одной отрасли экономики и 2) затруднить условия реализации государственной политики в отношении конкретных госпрограмм или госпроектов. Страховая организация характеризуется значительным по сравнению с другими страховыми организациями объёмом принятых рисков системообразующих предприятий и количеством застрахованных социально значимых организаций. Дефолт РЛ может быть сопряжён с умеренными социально-политическими и репутационными рисками на национальном, региональном или муниципальном уровне.

Оценка «ограниченная» присваивается в случае, если РЛ не является важной частью национальной / региональной / муниципальной финансовой инфраструктуры и не является активным проводником государственной политики в конкретных отраслях, программах и проектах. При этом страховая организация характеризуется значительным по сравнению с другими страховыми организациями объёмом принятых рисков системообразующих предприятий и количеством застрахованных социально значимых организаций. Дефолт РЛ может быть сопряжён с ограниченными социально-политическими и репутационными рисками на национальном, региональном или муниципальном уровне.

Оценка «низкая» присваивается, если РЛ не относится к числу важных элементов национальной / региональной / муниципальной финансовой инфраструктуры. Объём застрахованных рисков системообразующих предприятий и количество застрахованных социально значимых организаций сопоставимы или ниже аналогичных показателей в других страховых организациях сопоставимого размера по активам или брутто-премии. Дефолт РЛ может быть сопряжён с невысокими социально-политическими и репутационными рисками на национальном, региональном или муниципальном уровне, либо такие риски отсутствуют.

Оценка «отсутствует» присваивается в остальных случаях, если Дефолт и последующее прекращение деятельности РЛ не оказывают влияния на экономику и не ведут к последствиям с точки зрения проводимой ПЛ государственной политики, а социально-политические и репутационные риски отсутствуют.

Под существенными негативными последствиями для отрасли экономики понимаются такие последствия как, например, приостановка операционной деятельности ряда предприятий отрасли (включая предприятия и учреждения, принадлежащие федеральным, региональным и муниципальным органам власти) в результате возможной реализации страховых рисков, застрахованных в РЛ. Под затруднением условий реализации государственной политики понимается прекращение реализации госпрограмм и (или) невозможность соблюдения органами власти принятых на себя иных обязательств из-за возможной реализации застрахованных в РЛ страховых рисков.

2.1.2. Оценка ЭП страховой организации со стороны Банка России

При оценке уровня ЭП страховой организации (кроме saniруемых, для которых предусмотрен отдельный алгоритм, описанный в [разделе 2.1.3](#)) со стороны Банка России

Агентство определяет системную значимость страховой организации, которая зависит от её позиции на страховом рынке и инфраструктурной значимости.

А. Позиции на страховом рынке

Данный показатель отражает позиции страховой организации на страховом рынке и обусловленную сравнительными размерами страховой организации необходимость предоставления ей Экстраординарной поддержки со стороны Банка России.

Категория 1 включает в себя страховые организации, занимающие ключевые позиции на страховом рынке, с долей рынка по размеру страховых выплат в сегменте страхования иного, чем страхование жизни, более 10% или обладающие страховыми резервами в сегменте страхования жизни более 200 млрд руб. или занимающие лидирующую позицию на рынке перестрахования.

Категория 2 включает в себя страховые организации, занимающие по ряду показателей лидирующие позиции на страховом рынке. К этой категории, в частности, относятся страховые организации, занимающие долю рынка по размеру страховых выплат в сегменте страхования иного, чем страхование жизни, более 7% или обладающие страховыми резервами в сегменте страхования жизни более 100 млрд руб. В данную категорию не входят страховые организации, относящиеся к категории 1.

Категория 3 включает в себя страховые организации, занимающие по ряду показателей умеренно высокие позиции на страховом рынке. К этой категории, в частности, относятся страховые организации, занимающие долю рынка по размеру страховых выплат более 10% в каком-либо из сегментов:

- страхование от несчастного случая;
- автокаско;
- ДМС;
- страхование имущества юридических лиц;
- страхование имущества физических лиц;
- ОСАГО;
- прочие

или обладающие страховыми резервами в сегменте страхования жизни более 50 млрд руб. В данную категорию не входят страховые организации, относящиеся к категориям 1 и 2.

Рейтингуемые лица, не включённые в категории 1–3 по позиции на страховом рынке, получают нулевую балльную оценку уровня ЭП со стороны Банка России.

Б. Инфраструктурная значимость и роль в экономике

Данный показатель оценивается, как описано [выше](#) для российских органов власти. Однако, учитывая высокую зависимость Кредитного рейтинга страховой организации от уровня поддержки со стороны Банка России, НКР может снизить оценку показателя на 5–15 баллов относительно значений, приведённых в [таблице 11](#). Размер корректировки отражает

мнение Агентства относительно факторов, способных существенно повлиять на решение Банка России о необходимости предоставления Экстраординарной поддержки.

В. Итоговая оценка системной значимости

По результатам оценки позиции РЛ на страховом рынке, а также инфраструктурной значимости и роли в экономике РЛ получает балл в соответствии с [таблицей 11](#).

Таблица 11. Оценка уровня системной значимости страховой организации

Инфраструктурная значимость и роль в экономике	Позиции на страховом рынке		
	категория 1	категория 2	категория 3
очень высокая	100	90	80
высокая	85	70	60
умеренная	75	60	50
ограниченная	65	50	40
низкая	55	45	35
отсутствует	0	0	0

Итоговая оценка системной значимости РЛ, которая в данном случае также является балльной оценкой уровня ЭП, определяется НКР как «**высокая**» в случае получения 75 или более баллов, «**умеренная**» – больше 45 баллов, но меньше 75 баллов, «**низкая**» – с 20 до 45 баллов включительно, «**отсутствует**» – менее 20 баллов. Для РЛ, не проходящих процедуру финансового оздоровления и имеющих ОСК на уровне ссс.ru, балльная оценка ЭП со стороны Банка России ограничена 80 баллами.

2.1.3. Оценка ЭП санируемой страховой организации

Для РЛ, проходящих процедуру финансового оздоровления (санации), предусмотрен отдельный алгоритм определения балльной оценки уровня Экстраординарной поддержки со стороны российских органов власти и Банка России, который учитывает оценку системной значимости санируемого РЛ (см. критерии определения уровня системной значимости [выше](#)) в соответствии с [таблицей 12](#). Поддерживающим лицом, представляющим государство в ходе санации, является Банк России. Предполагается, что санация страховых организаций может проходить исключительно через финансовое оздоровление с привлечением Фонда консолидации страхового сектора (далее – «ФКСС») Банка России.

Таблица 12. Определение балльной оценки ЭП для saniруемых страховых организаций

Уровень системной значимости	Балльная оценка
высокая	90
умеренная	80
низкая	70
отсутствует	60

2.2. Региональные и муниципальные органы власти

2.2.1. Оценка ЭП РМОВ: общие вопросы

5 Применение Экстраординарной поддержки в ходе присвоения Кредитных рейтингов региональным или муниципальным органам власти Российской Федерации (далее – «РМОВ») отличается от стандартного алгоритма, описанного в разделе 1.

В качестве Поддерживающих лиц для РМОВ рассматриваются поддерживающие органы власти («ПОВ»). Уровень ЭП определяется с учётом ОСК РЛ, собственной кредитоспособности ПОВ, а также балльной оценки уровня ЭП, определяемой способностью 10 ПОВ поддержать данный РМОВ и необходимостью предоставления ЭП данному РМОВ.

Таким образом, можно выделить следующие основные этапы определения ЭП:

- определение ПОВ и его собственной кредитоспособности;
- определение балльной оценки уровня ЭП;
- применение соответствующей матрицы ЭП.

15 **Определение ПОВ и его собственной кредитоспособности.** В качестве ПОВ в отношении органов власти субъектов РФ в рамках данного документа и соответствующей Методологии может рассматриваться только правительство РФ. В отношении муниципальных образований в качестве ПОВ могут рассматриваться только органы власти субъектов РФ, в состав которых входит рассматриваемый муниципалитет.

20 Как и в случае ПЛ, для оценки кредитного качества ПОВ используется его ОСК, а не Кредитный рейтинг. Применяя такой подход, Агентство исходит из того, что Экстраординарная поддержка, учитываемая в Кредитных рейтингах субъектов РФ, направлена на предотвращение их собственного Дефолта и не нацелена на предотвращение Дефолтов муниципалитетов. Следовательно, оказание поддержки муниципалитетам возможно только за 25 счёт собственных ресурсов субъектов РФ. Таким образом, если ОСК ПОВ выше, чем ОСК РЛ, Кредитный рейтинг РЛ ограничивается уровнем ОСК ПОВ.

Если ОСК РЛ выше ОСК ПОВ или они равны, Экстраординарная поддержка не учитывается, и Кредитный рейтинг присваивается такому РМОВ на уровне его ОСК. Кроме того, в данном случае Агентство может обратить внимание на риск каких-либо бюджетных изъятий или иных действий, с помощью которых вышестоящий орган власти может попытаться улучшить своё финансовое положение за счёт нижестоящих органов власти. Если такой риск оценивается как значимый, он должен быть учтён в прогнозных значениях показателей, определяющих оценки факторов «Долговая нагрузка» и «Гибкость бюджета», что может снизить ОСК РЛ вплоть до ОСК ПОВ.

Если ОСК ПОВ заранее не определена (НКР не поддерживает Кредитный рейтинг ПОВ), Агентство осуществляет оценку собственной кредитоспособности ПОВ на основании публично доступной информации, а также иной информации, которая может быть дополнительно получена Агентством (в т.ч. в рамках присвоения ПОВ Незапрошенного кредитного рейтинга). Для Российской Федерации ОСК приравнена к её Кредитному рейтингу по Национальной шкале для Российской Федерации.

Определение балльной оценки уровня ЭП. В основе модели оценки вероятности предоставления ЭП со стороны ПОВ по отношению к нижестоящему органу власти лежит определение:

- способности ПОВ своевременно предотвратить Дефолт РЛ;
- необходимости для ПОВ предотвращения Дефолта РЛ.

Для определения способности и необходимости предоставления поддержки Агентством используется набор качественных параметров. Итоговая балльная оценка уровня ЭП получается путём суммирования баллов, соответствующих данным качественным параметрам (кроме описанных далее случаев крайне низких оценок отдельных параметров, когда балльная оценка уровня ЭП приравнивается к 0). Итоговая оценка может быть уменьшена с учётом повышенной неопределённости (на горизонте ближайших трёх лет) отдельных параметров, влияющих на уровень ЭП (размер вычета определяется экспертно, но не может превышать 10 баллов).

С учётом того, что балльная оценка уровня ЭП может рассматриваться в качестве условной вероятности предоставления ЭП, Агентство устанавливает для российских РМОВ в качестве минимального уровня 0 баллов, в качестве максимально достижимого уровня – 90 баллов.

Балльная оценка уровня ЭП в диапазоне 91–100 баллов рассматривается как полное или почти полное замещение кредитного качества РЛ со стороны ПОВ. Для полного замещения кредитного качества, по мнению Агентства, требуется, чтобы ПОВ безусловно и безоговорочно принял на себя все основные и процентные выплаты по всему долгу РЛ, а также выплаты по предусмотренным договорными/эмиссионными обязательствами штрафам, пеням и т.д. в срок и в полном объёме. По мнению НКР, даже высокая и наивысшая кредитоспособность (например, для правительства РФ и наиболее кредитоспособных

субъектов РФ) не означает способности данного органа власти предоставлять фактически любые объёмы бюджетных средств в целях ЭП. Важным сдерживающим фактором для оказания поддержки может являться нежелание ПОВ создавать прецеденты, способные подорвать бюджетную и долговую дисциплину нижестоящих органов власти. Кроме того, ПОВ, как правило, ограничен требованиями бюджетного законодательства, размером собственного дефицита бюджета, организационными возможностями. В частности, предположение о полном замещении кредитного качества вступает в определённое противоречие со ст. 102 Бюджетного Кодекса Российской Федерации, в соответствии с которой Российская Федерация, региональные и муниципальные органы власти не несут ответственности по долговым обязательствам друг друга, если таковые не были ими гарантированы. В свою очередь, механизм бюджетной гарантии не является инструментом предотвращения Дефолта принципала, поскольку выплаты по гарантии осуществляются не ранее чем после наступления события технического Дефолта. Агентство отмечает, что предоставление РЛ поддержки с целью урегулирования Дефолтного долга также не рассматривается в качестве ЭП, поскольку событие Дефолта уже произошло (см. [Основные понятия и определения, используемые Обществом с ограниченной ответственностью «Национальные Кредитные Рейтинги» в Методологической и Рейтинговой деятельности](#)).

2.2.2. Оценка способности ПОВ предоставить ЭП

Способность поддерживающего органа власти предоставить Экстраординарную поддержку определяется, прежде всего, наличием адекватных механизмов надзора и контроля за деятельностью РМОВ и наличием у ПОВ необходимых финансовых ресурсов. Оценка способности ПОВ предоставить ЭП может увеличить балльную оценку уровня Экстраординарной поддержки на 0–45 баллов.

Агентство определяет способность поддерживающего органа власти предоставить ЭП как сочетание двух параметров: качество надзора и наличие финансового ресурса.

Наибольшее значение при определении ЭП Агентство придаёт наличию соответствующего финансового ресурса, то есть финансовых средств и инструментов в распоряжении ПОВ, которые могут быть использованы для предоставления поддержки РЛ и будут достаточны для предотвращения Дефолта РМОВ. Если финансовый ресурс у ПОВ отсутствует, балльная оценка уровня ЭП принимается равной нулю. Под финансовым ресурсом Агентство понимает сочетание следующих характеристик:

1. Оценка собственной кредитоспособности ПОВ не ниже bbb-.ru. Агентство исходит из того, что ПОВ должен предоставлять поддержку за счёт собственных свободных бюджетных средств, причём уровень ОСК ниже bbb-.ru, скорее всего, свидетельствует о недостаточном объёме или отсутствии таких свободных средств. Таким образом, ОСК поддерживающего органа власти ниже bbb-.ru означает, что финансовый ресурс отсутствует и балльная оценка уровня ЭП принимается равной нулю.

2. Наличие у ПОВ собственных ликвидных средств, в том числе в форме остатков на казначейском счете и депозитов в банках, за счёт которых может быть предоставлена поддержка в виде дополнительных дотаций, экстренных бюджетных кредитов и т. д.
- 5 3. Наличие апробированных инструментов оказания прямой финансовой поддержки. В частности, Агентство учитывает, что для предоставления ЭП может потребоваться оперативное внесение изменений в существующие законодательные акты, например, закон или решение о бюджете, что может затруднить своевременное предоставление ЭП.
- 10 4. Наличие доступа на финансовый рынок, то есть возможность без существенного ухудшения собственной кредитоспособности оперативно нарастить собственный долг в форме кредитов или облигаций при необходимости оказать РЛ Экстраординарную поддержку.
- 15 5. Возможность предоставления косвенной поддержки, под которой понимается наличие административных и политических инструментов, позволяющих обеспечить предоставление помощи, например, через принадлежащие ПОВ банки или через крупных налогоплательщиков, работающих на территории РЛ.

Базовая балльная оценка финансового ресурса осуществляется в соответствии с [таблицей 13](#).

20 Таблица 13. Базовая балльная оценка финансового ресурса

Критерий оценки	Базовая балльная оценка
А. ПОВ может погасить все краткосрочные (требующие погашения в течение ближайших 12 месяцев) финансовые обязательства, как собственные, так и нижестоящих органов власти и иных лиц, которые с высокой вероятностью могут рассчитывать на ЭП со стороны данного ПОВ (например, компаний, контролируемых данным ПОВ)	
– за счёт собственных ликвидных средств, не прибегая к заимствованиям	30
– прибегая к дополнительным заимствованиям, но без существенного ухудшения собственной кредитоспособности (в т. ч. без нарушений требований Бюджетного кодекса РФ)	20
Б. Критерии из пункта А не выполнены, но ПОВ может погасить все требующие погашения в течение ближайших 6 месяцев финансовые обязательства как собственные, так и нижестоящих органов власти и иных лиц, которые с высокой вероятностью могут рассчитывать на ЭП со стороны данного ПОВ (например, компаний, контролируемых данным ПОВ), в т. ч. прибегая к дополнительным заимствованиям , но без существенного ухудшения собственной кредитоспособности (в т. ч. без нарушений требований Бюджетного кодекса)	10
В. Критерии из пунктов А и Б не выполнены	0

Итоговая оценка финансового ресурса определяется с учётом следующих экспертных корректировок (при этом итоговая оценка финансового ресурса должна находиться в диапазоне от 0 до 30 баллов):

- возможность предоставления косвенной поддержки может улучшить оценку финансового ресурса, но не более, чем на 10 баллов;
- высокая корреляция ОСК РЛ и ОСК ПОВ может ухудшить оценку финансового ресурса, но не более чем на 15 баллов;
- отсутствие апробированных инструментов оказания поддержки может ухудшить оценку финансового ресурса, но не более чем на 10 баллов.

Оценка качества надзора со стороны ПОВ по отношению к РЛ и другим нижестоящим органам власти позволяет сделать выводы относительно способности ПОВ прогнозировать возможность Дефолта РЛ и предотвратить его, о наличии соответствующих механизмов контроля, особенно в отношении долговой политики и структуры долга РЛ, а также о существующих способах административного и (или) политического воздействия на РЛ с целью обеспечения адекватной бюджетной и долговой политики.

В рамках данного параметра оцениваются следующие основные механизмы, влияющие на качество надзора:

1. Механизмы, позволяющие контролировать долговую нагрузку и структуру долга РЛ. Анализ данного механизма предполагает оценку регулярности и детализации предоставления нижестоящими органами власти информации о состоянии долга и управлении ликвидностью, а также детализации документов, регламентирующих сбор необходимой информации и её передачу профильному подразделению ПОВ.
2. Механизмы, позволяющие заранее оценить угрозу Дефолта РЛ и заблаговременно предпринять необходимые меры для его предотвращения. Анализ данного механизма предполагает оценку того, есть ли в распоряжении профильного подразделения ПОВ инструменты, позволяющие оценивать вероятность возникновения угрозы Дефолта, а также своевременно осуществлять необходимые меры для его предупреждения с учётом необходимых законодательных процедур.
3. Механизмы административного воздействия на РЛ, включая возможность введения различных форм внешнего управления бюджетом и долгом, мер дисциплинарного характера по отношению к представителям РЛ, политических решений вплоть до отставки/увольнения лиц, ответственных за бюджетную и долговую политику

Каждый из трёх механизмов увеличивает балльную оценку качества надзора на 5 баллов. Таким образом, максимальная оценка качества надзора составляет 15 баллов.

2.2.3. Оценка необходимости предоставления ЭП

Необходимость предоставления Экстраординарной поддержки связана со стремлением ПОВ избежать различных последствий Дефолта РЛ, которые могут выражаться в негативной реакции финансовых рынков, репутационном ущербе для поддерживающего

органа власти, значительных социальных последствиях, существенном повышении рисков политического характера. Необходимость предоставления Экстраординарной поддержки показывает, насколько предотвращение Дефолта РЛ является важным для ПОВ в силу тех или иных причин. Оценка необходимости предоставления Экстраординарной поддержки может

увеличить балльную оценку уровня ЭП на 0–45 баллов.

Агентство определяет необходимость предоставления ЭП как сумму оценок четырёх параметров (см. [таблицу 14](#)):

- гарантии или иные обязательства в отношении долга РЛ,
- социально-политические и репутационные риски Дефолта РЛ,
- роль РЛ на долговом рынке,
- стратегическая значимость РЛ для ПОВ.

Наличие гарантий или иных чётко определённых и формализованных обязательств в отношении долга РЛ предполагает, что поддерживающий орган власти заинтересован в достаточно высоком кредитном качестве нижестоящей администрации, поскольку в случае её Дефолта ему придётся принять на себя как минимум часть выплат по долгу. К иным обязательствам ПОВ могут быть отнесены обязательства долгового и квазидолгового характера, например, оферта по долговым обязательствам РЛ, утверждённые расходы бюджета ПОВ на софинансирование крупного и финансируемого за счёт заёмных средств проекта РЛ и др. Наличие гарантии или иных обязательств в отношении долга РЛ увеличивает

Таблица 14. Балльная оценка необходимости предоставления ЭП

Влияние параметра	Наличие гарантии или иных обязательств в отношении долга РЛ	Социально-политические и репутационные риски Дефолта РЛ	Роль РЛ на долговом рынке	Стратегическая значимость РЛ
сильное	15	10	10	10
слабое	—*	5	—	5
отсутствует	0	0	0	0

* Прочерк означает, что такое влияние не предусмотрено для данного параметра.

Оценка **социально-политических и репутационных рисков Дефолта РЛ** для поддерживающего органа власти основывается на следующих характеристиках РЛ:

1. Значительный риск массовых протестных выступлений в соответствующем субъекте РФ /муниципалитете в случае частичного прекращения исполнения социальных обязательств после Дефолта РЛ.
2. Дефолт РЛ может вызвать репутационные последствия для вышестоящего органа власти, связанные с обострением внутриэлитных конфликтов, в частности, сомнения в достаточной способности ПОВ осуществлять свои полномочия и

функции на уровне нижестоящих органов власти (субъектов РФ для правительства России и муниципалитетов для субъектов РФ).

Соответствие любой из этих характеристик увеличивает балльную оценку социально-политических и репутационных рисков Дефолта РЛ на 5 баллов. Таким образом, максимальная оценка данного параметра составляет 10 баллов.

Максимальную оценку **роли РЛ на долговом рынке** (10 баллов) могут получить органы власти субъектов РФ с большим объёмом публичных заимствований, Дефолт которых может повлечь за собой существенную переоценку стоимости суверенного и (или) субсуверенного долга, либо к муниципальные органы власти, Дефолт которых может существенно повлиять на отношение инвесторов к долгу соответствующего ПОВ. Максимальная оценка роли РЛ на долговом рынке может быть присвоена, даже если между таким РЛ и соответствующим ПОВ существуют разногласия по каким-либо вопросам.

При оценке **стратегической значимости** РЛ Агентство учитывает, в какой мере Дефолт РЛ способен оказать негативное влияние на экономику страны (если РЛ – орган власти субъекта РФ) или субъекта РФ (если РЛ – муниципальный орган власти), на геополитические и стратегические характеристики, в том числе связанные с безопасностью. Балльная оценка данного параметра определяется следующими характеристиками:

1. Относится ли данный субъект РФ /муниципалитет к числу крупнейших и (или) стратегически значимых и особо чувствительных в геополитическом отношении. По мнению Агентства, речь в данном случае идёт об ограниченном числе субъектов РФ.
2. Относится ли данный субъект РФ /муниципалитет к числу входящих в сферу повышенного внимания со стороны вышестоящего органа власти с точки зрения стратегии экономического развития (например, регион объявлен зоной приоритетного развития).

Соответствие любой из этих характеристик увеличивает балльную оценку стратегической значимости РЛ на 5 баллов. Таким образом, максимальная оценка данного параметра составляет 10 баллов.

Полное или частичное замещение кредитного качества

Если определение ОСК Рейтингуемого лица невозможно или нецелесообразно, НКР может учитывать Экстраординарную поддержку в рамках подхода, основанного на полном или частичном замещении кредитного качества. Определение ОСК может быть нецелесообразно, например, для юридических лиц, которые не ведут самостоятельной хозяйственной деятельности и созданы с целью привлечения финансирования для другого лица.

Под замещением кредитного качества НКР понимает обеспечение Поддерживающим лицом своевременного, полного и безусловного исполнения Финансовых обязательств РЛ.

В рамках полного или частичного замещения кредитного качества Кредитный рейтинг РЛ может быть определён исходя из Кредитного рейтинга ПЛ, без расчёта ОСК Рейтингуемого лица.

Термин «Гарантия» в рамках данного документа охватывает все виды предоставляемых Поддерживающими лицами гарантий, поручительств, оферт и механизмов компенсаций в отношении Финансовых обязательств Рейтингуемого лица.

В случае **полного замещения кредитного качества** Кредитный рейтинг Рейтингуемого лица приравнивается к Кредитному рейтингу Поддерживающего лица. Полное замещение кредитного качества возможно, если все или практически все Финансовые обязательства РЛ обеспечены Гарантией, которая соответствует следующим требованиям:

- предоставляется на безотзывной и безусловной основе на срок до момента погашения соответствующего финансового обязательства;
- предполагает солидарную ответственность ПЛ и РЛ;
- покрывает весь номинальный непогашенный объём Финансового обязательства в случае Дефолта РЛ, включая процентные платежи, начисленные за период с момента Дефолта и до момента полного погашения Финансового обязательства;
- предполагает погашение Финансового обязательства в случае Дефолта РЛ независимо от наличия регрессных требований к РЛ со стороны ПЛ, выполнения финансовых ковенант и иных дополнительных условий;
- последующее внесение изменений в условия Гарантии не может ухудшать положение кредиторов РЛ с точки зрения сроков, объёма и вероятности погашения Финансового обязательства в случае наступления Дефолта РЛ;
- срок исполнения Гарантии не может превышать 30 дней после возникновения у РЛ просроченной задолженности, кроме Гарантий со стороны органов власти или организаций, реализующих функции государства (далее – «ОРФГ»), для которых срок исполнения может быть увеличен, но не более чем на 90 дней.

Замещение кредитного качества не применяется, если Гарантия не соответствует четырём и более указанным выше требованиям.

Если 1–3 параметра Гарантии не соответствуют указанным выше требованиям, Агентство может применить **частичное замещение кредитного качества**. При частичном замещении кредитного качества Кредитный рейтинг РЛ присваивается ниже Кредитного рейтинга ПЛ на 1-2 уровня. Частичное замещение применимо в следующих случаях:

- по Финансовым обязательствам РЛ предусмотрена субсидиарная ответственность РЛ и ПЛ из числа ОРФГ либо органов власти;
- Гарантия предусматривает в отношении РЛ ковенанты либо дополнительные условия.

Специфические случаи замещения кредитного качества описаны в Методологии присвоения кредитных рейтингов по национальной шкале для Российской Федерации организациям, реализующим функции государства и Методологии присвоения кредитных рейтингов по национальной шкале для Российской Федерации долговым обязательствам.

Приложение

Матрицы Экстраординарной поддержки, используемые для присвоения рейтингов по национальной шкале для Российской Федерации

При использовании матриц Экстраординарной поддержки необходимо учитывать следующие особенности:

- Все уровни Кредитного рейтинга в матрицах ЭП подразумевают наличие постфикса «.ru» (например, «BB-» в матрице следует читать как «BB-.ru»).
- Если при оценке кредитного качества РЛ или ПЛ применяется субфактор «Негативное влияние бенефициаров», то вместо ОСК используется оценка, полученная после учёта негативного влияния бенефициаров.
- Если ОСК РЛ или ПЛ не определена, вместо неё используется иная оценка в соответствии с подходом, описанным на [рисунке 1](#).

Таблица 1П. Матрица Экстраординарной поддержки (Поддерживающее лицо с ОСК на уровне **aaa.ru**)

ОСК РЛ	Балльная оценка уровня ЭП															
	0-25	30	35	40	45	50	55	60	65	70	75	80	85	90	95	100
aaa.ru	AAA	AAA	AAA	AAA	AAA	AAA	AAA	AAA	AAA	AAA	AAA	AAA	AAA	AAA	AAA	AAA
aa+.ru	AA+	AAA	AAA	AAA	AAA	AAA	AAA	AAA	AAA	AAA	AAA	AAA	AAA	AAA	AAA	AAA
aa.ru	AA	AA+	AA+	AA+	AA+	AAA	AAA	AAA	AAA	AAA	AAA	AAA	AAA	AAA	AAA	AAA
aa-.ru	AA-	AA	AA	AA	AA	AA+	AA+	AA+	AAA	AAA	AAA	AAA	AAA	AAA	AAA	AAA
a+.ru	A+	AA-	AA-	AA-	AA-	AA	AA	AA	AA+	AA+	AAA	AAA	AAA	AAA	AAA	AAA
a.ru	A	A+	A+	A+	A+	AA-	AA-	AA-	AA	AA	AA+	AA+	AAA	AAA	AAA	AAA
a-.ru	A-	A	A	A	A	A+	A+	A+	AA-	AA-	AA	AA	AA+	AAA	AAA	AAA
bbb+.ru	BBB+	A-	A-	A-	A-	A	A	A	A+	A+	AA-	AA-	AA	AA+	AAA	AAA
bbb.ru	BBB	BBB+	BBB+	BBB+	BBB+	A-	A-	A-	A	A	A+	A+	AA-	AA	AAA	AAA
bbb-.ru	BBB-	BBB	BBB	BBB	BBB	BBB+	BBB+	BBB+	A-	A-	A	A	A+	AA-	AA+	AAA
bb+.ru	BB+	BBB-	BBB-	BBB-	BBB-	BBB	BBB	BBB	BBB+	BBB+	A-	A-	A	A+	AA	AAA
bb.ru	BB	BB+	BB+	BB+	BB+	BBB-	BBB-	BBB-	BBB	BBB	BBB+	BBB+	A-	A	AA-	AAA
bb-.ru	BB-	BB	BB	BB	BB	BB+	BB+	BB+	BBB-	BBB-	BBB	BBB	BBB+	A-	A+	AAA
b+.ru	B+	BB-	BB-	BB-	BB-	BB	BB	BB	BB+	BB+	BBB-	BBB	BBB	A-	A+	AAA
b.ru	B	B+	B+	B+	BB-	BB-	BB-	BB	BB	BB	BB+	BBB-	BBB	BBB+	A	AAA
b-.ru	B-	B-	B	B	B	B	B+	B+	BB-	BB-	BB	BB	BB+	BBB-	A-	AAA
ccc.ru	CCC	CCC	CCC	CCC	CCC	B-	B-	B-	B	B	B+	B+	BB-	BB+	BBB	AAA

Таблица 2П. Матрица Экстраординарной поддержки (Поддерживающее лицо с ОСК на уровне **aa+.ru**)

ОСК РЛ	Балльная оценка уровня ЭП															
	0-25	30	35	40	45	50	55	60	65	70	75	80	85	90	95	100
aa+.ru	AA+	AA+	AA+	AA+	AA+	AA+	AA+	AA+	AA+	AA+	AA+	AA+	AA+	AA+	AA+	AA+
aa.ru	AA	AA+	AA+	AA+	AA+	AA+	AA+	AA+	AA+	AA+	AA+	AA+	AA+	AA+	AA+	AA+
aa-.ru	AA-	AA	AA	AA	AA	AA+	AA+	AA+	AA+	AA+	AA+	AA+	AA+	AA+	AA+	AA+
a+.ru	A+	AA-	AA-	AA-	AA-	AA-	AA	AA	AA+	AA+	AA+	AA+	AA+	AA+	AA+	AA+
a.ru	A	A+	A+	A+	A+	A+	AA-	AA-	AA	AA	AA+	AA+	AA+	AA+	AA+	AA+
a-.ru	A-	A	A	A	A	A	A+	A+	AA-	AA-	AA-	AA	AA+	AA+	AA+	AA+
bbb+.ru	BBB+	A-	A-	A-	A-	A-	A	A	A+	A+	A+	AA-	AA	AA+	AA+	AA+
bbb.ru	BBB	BBB+	BBB+	BBB+	BBB+	A-	A-	A-	A	A	A	A+	AA-	AA	AA+	AA+
bbb-.ru	BBB-	BBB	BBB	BBB	BBB	BBB+	BBB+	BBB+	A-	A-	A	A	A+	AA-	AA+	AA+
bb+.ru	BB+	BBB-	BBB-	BBB-	BBB-	BBB	BBB	BBB	BBB+	BBB+	A-	A-	A	A+	AA	AA+
bb.ru	BB	BB+	BB+	BB+	BB+	BBB-	BBB-	BBB-	BBB	BBB	BBB+	BBB+	A-	A	AA-	AA+
bb-.ru	BB-	BB	BB	BB	BB	BB+	BB+	BB+	BBB-	BBB-	BBB	BBB	BBB+	A-	A+	AA+
b+.ru	B+	BB-	BB-	BB-	BB-	BB	BB	BB	BB+	BB+	BBB-	BBB-	BBB	BBB+	A	AA+
b.ru	B	B+	B+	B+	BB-	BB-	BB-	BB	BB	BB	BB+	BBB-	BBB	BBB+	A	AA+
b-.ru	B-	B-	B-	B	B	B	B+	B+	BB-	BB-	BB	BB	BB+	BBB-	BBB+	AA+
ccc.ru	CCC	CCC	CCC	CCC	CCC	B-	B-	B-	B	B	B+	B+	BB-	BB+	BBB	AA+

Таблица 3П. Матрица Экстраординарной поддержки (Поддерживающее лицо с ОСК на уровне **aa.ru**)

ОСК РЛ	Балльная оценка уровня ЭП															
	0-25	30	35	40	45	50	55	60	65	70	75	80	85	90	95	100
aa.ru	AA	AA	AA	AA	AA	AA	AA	AA	AA	AA	AA	AA	AA	AA	AA	AA
aa-.ru	AA-	AA	AA	AA	AA	AA	AA	AA	AA	AA	AA	AA	AA	AA	AA	AA
a+.ru	A+	AA-	AA-	AA-	AA-	AA-	AA	AA	AA	AA	AA	AA	AA	AA	AA	AA
a.ru	A	A+	A+	A+	A+	A+	AA-	AA-	AA	AA	AA	AA	AA	AA	AA	AA
a-.ru	A-	A	A	A	A	A	A+	A+	AA-	AA-	AA-	AA	AA	AA	AA	AA
bbb+.ru	BBB+	A-	A-	A-	A-	A-	A	A	A+	A+	A+	AA-	AA	AA	AA	AA
bbb.ru	BBB	BBB+	BBB+	BBB+	BBB+	A-	A-	A-	A	A	A	A+	AA-	AA	AA	AA
bbb-.ru	BBB-	BBB	BBB	BBB	BBB	BBB+	BBB+	BBB+	A-	A-	A	A	A+	AA-	AA	AA
bb+.ru	BB+	BBB-	BBB-	BBB-	BBB-	BBB	BBB	BBB	BBB+	BBB+	A-	A-	A	A+	AA	AA
bb.ru	BB	BB+	BB+	BB+	BB+	BBB-	BBB-	BBB-	BBB	BBB	BBB+	BBB+	A-	A	AA-	AA
bb-.ru	BB-	BB	BB	BB	BB	BB+	BB+	BB+	BBB-	BBB-	BBB	BBB	BBB+	A-	A+	AA
b+.ru	B+	BB-	BB-	BB-	BB-	BB	BB	BB	BB+	BB+	BBB-	BBB-	BBB	BBB+	A	AA
b.ru	B	B+	B+	B+	BB-	BB-	BB-	BB	BB	BB	BB+	BBB-	BBB-	BBB+	A	AA
b-.ru	B-	B-	B-	B	B	B	B+	B+	BB-	BB-	BB	BB	BB+	BBB-	BBB+	AA
ccc.ru	CCC	CCC	CCC	CCC	CCC	B-	B-	B-	B-	B	B+	B+	BB-	BB+	BBB-	AA

Таблица 4П. Матрица Экстраординарной поддержки (Поддерживающее лицо с ОСК на уровне **aa-.ru**)

ОСК РЛ	Балльная оценка уровня ЭП															
	0-25	30	35	40	45	50	55	60	65	70	75	80	85	90	95	100
aa-.ru	AA-	AA-	AA-	AA-	AA-	AA-	AA-	AA-	AA-	AA-	AA-	AA-	AA-	AA-	AA-	AA-
a+.ru	A+	AA-	AA-	AA-	AA-	AA-	AA-	AA-	AA-	AA-	AA-	AA-	AA-	AA-	AA-	AA-
a.ru	A	A+	A+	A+	A+	A+	AA-	AA-	AA-	AA-	AA-	AA-	AA-	AA-	AA-	AA-
a-.ru	A-	A	A	A	A	A	A+	A+	AA-	AA-	AA-	AA-	AA-	AA-	AA-	AA-
bbb+.ru	BBB+	A-	A-	A-	A-	A-	A	A	A	A+	A+	AA-	AA-	AA-	AA-	AA-
bbb.ru	BBB	BBB+	BBB+	BBB+	BBB+	BBB+	A-	A-	A	A	A	A+	AA-	AA-	AA-	AA-
bbb-.ru	BBB-	BBB	BBB	BBB	BBB	BBB+	BBB+	BBB+	A-	A-	A-	A	A+	AA-	AA-	AA-
bb+.ru	BB+	BBB-	BBB-	BBB-	BBB-	BBB	BBB	BBB	BBB+	BBB+	A-	A-	A	A+	AA-	AA-
bb.ru	BB	BB+	BB+	BB+	BB+	BBB-	BBB-	BBB-	BBB	BBB	BBB+	BBB+	A-	A	AA-	AA-
bb-.ru	BB-	BB	BB	BB	BB	BB+	BB+	BB+	BBB-	BBB-	BBB	BBB	BBB+	A-	A+	AA-
b+.ru	B+	BB-	BB-	BB-	BB-	BB	BB	BB	BB+	BB+	BBB-	BBB-	BBB	BBB+	A	AA-
b.ru	B	B+	B+	B+	BB-	BB-	BB-	BB	BB	BB	BB+	BBB-	BBB-	BBB+	A-	AA-
b-.ru	B-	B-	B	B	B	B	B+	B+	BB-	BB-	BB	BB	BB+	BBB-	BBB+	AA-
ccc.ru	CCC	CCC	CCC	CCC	CCC	B-	B-	B-	B-	B	B+	B+	BB-	BB	BBB-	AA-

Таблица 5П. Матрица Экстраординарной поддержки (Поддерживающее лицо с ОСК на уровне **a+.ru**)

ОСК РЛ	Балльная оценка уровня ЭП															
	0-25	30	35	40	45	50	55	60	65	70	75	80	85	90	95	100
a+.ru	A+	A+	A+	A+	A+	A+	A+	A+	A+	A+	A+	A+	A+	A+	A+	A+
a.ru	A	A+	A+	A+	A+	A+	A+	A+	A+	A+	A+	A+	A+	A+	A+	A+
a-.ru	A-	A	A	A	A	A	A+	A+	A+	A+	A+	A+	A+	A+	A+	A+
bbb+.ru	BBB+	A-	A-	A-	A-	A-	A	A	A	A+	A+	A+	A+	A+	A+	A+
bbb.ru	BBB	BBB+	BBB+	BBB+	BBB+	BBB+	A-	A-	A-	A	A	A+	A+	A+	A+	A+
bbb-.ru	BBB-	BBB	BBB	BBB	BBB	BBB+	BBB+	BBB+	A-	A-	A-	A	A+	A+	A+	A+
bb+.ru	BB+	BBB-	BBB-	BBB-	BBB-	BBB	BBB	BBB	BBB+	BBB+	A-	A-	A	A+	A+	A+
bb.ru	BB	BB+	BB+	BB+	BB+	BBB-	BBB-	BBB-	BBB	BBB	BBB+	BBB+	A-	A	A+	A+
bb-.ru	BB-	BB	BB	BB	BB	BB+	BB+	BB+	BBB-	BBB-	BBB	BBB	BBB+	A-	A+	A+
b+.ru	B+	BB-	BB-	BB-	BB-	BB	BB	BB	BB+	BB+	BBB-	BBB-	BBB	BBB+	A	A+
b.ru	B	B+	B+	B+	BB-	BB-	BB-	BB	BB	BB	BB+	BBB-	BBB-	BBB+	A-	A+
b-.ru	B-	B-	B-	B	B	B	B+	B+	BB-	BB-	BB	BB	BB+	BBB-	BBB+	A+
ccc.ru	CCC	CCC	CCC	CCC	CCC	B-	B-	B-	B-	B	B+	B+	BB-	BB	BBB-	A+

Таблица 6П. Матрица Экстраординарной поддержки (Поддерживающее лицо с ОСК на уровне **a.ru**)

ОСК РЛ	Балльная оценка уровня ЭП															
	0-25	30	35	40	45	50	55	60	65	70	75	80	85	90	95	100
a.ru	A	A	A	A	A	A	A	A	A	A	A	A	A	A	A	A
a-.ru	A-	A	A	A	A	A	A	A	A	A	A	A	A	A	A	A
bbb+.ru	BBB+	A-	A-	A-	A-	A-	A	A	A	A	A	A	A	A	A	A
bbb.ru	BBB	BBB+	BBB+	BBB+	BBB+	BBB+	A-	A-	A-	A	A	A	A	A	A	A
bbb-.ru	BBB-	BBB	BBB	BBB	BBB	BBB	BBB+	BBB+	A-	A-	A-	A	A	A	A	A
bb+.ru	BB+	BBB-	BBB-	BBB-	BBB-	BBB	BBB	BBB	BBB+	BBB+	BBB+	A-	A	A	A	A
bb.ru	BB	BB+	BB+	BB+	BB+	BBB-	BBB-	BBB-	BBB	BBB	BBB+	BBB+	A-	A	A	A
bb-.ru	BB-	BB	BB	BB	BB	BB+	BB+	BB+	BBB-	BBB-	BBB	BBB	BBB+	A-	A	A
b+.ru	B+	BB-	BB-	BB-	BB-	BB	BB	BB	BB+	BB+	BBB-	BBB-	BBB	BBB+	A	A
b.ru	B	B+	B+	B+	BB-	BB-	BB-	BB	BB	BB	BB+	BBB-	BBB-	BBB	A-	A
b-.ru	B-	B-	B-	B	B	B	B+	B+	BB-	BB-	BB	BB	BB+	BBB-	BBB+	A
ccc.ru	CCC	CCC	CCC	CCC	CCC	B-	B-	B-	B-	B	B+	B+	BB-	BB	BBB-	A

Таблица 7П. Матрица Экстраординарной поддержки (Поддерживающее лицо с ОСК на уровне **a-.ru**)

ОСК РЛ	Балльная оценка уровня ЭП															
	0-25	30	35	40	45	50	55	60	65	70	75	80	85	90	95	100
a-.ru	A-	A-	A-	A-	A-	A-	A-	A-	A-	A-	A-	A-	A-	A-	A-	A-
bbb+.ru	BBB+	A-	A-	A-	A-	A-	A-	A-	A-	A-	A-	A-	A-	A-	A-	A-
bbb.ru	BBB	BBB+	BBB+	BBB+	BBB+	BBB+	A-	A-	A-	A-	A-	A-	A-	A-	A-	A-
bbb-.ru	BBB-	BBB	BBB	BBB	BBB	BBB	BBB+	BBB+	BBB+	A-	A-	A-	A-	A-	A-	A-
bb+.ru	BB+	BBB-	BBB-	BBB-	BBB-	BBB	BBB	BBB	BBB+	BBB+	BBB+	A-	A-	A-	A-	A-
bb.ru	BB	BB+	BB+	BB+	BB+	BBB-	BBB-	BBB-	BBB	BBB	BBB	BBB+	A-	A-	A-	A-
bb-.ru	BB-	BB	BB	BB	BB	BB+	BB+	BB+	BBB-	BBB-	BBB	BBB	BBB+	A-	A-	A-
b+.ru	B+	BB-	BB-	BB-	BB-	BB	BB	BB	BB+	BB+	BBB-	BBB-	BBB	BBB+	A-	A-
b.ru	B	B+	B+	B+	BB-	BB-	BB-	BB	BB	BB	BB+	BB+	BBB-	BBB	A-	A-
b-.ru	B-	B-	B-	B	B	B	B+	B+	BB-	BB-	BB	BB	BB+	BBB-	BBB+	A-
ccc.ru	CCC	CCC	CCC	CCC	CCC	B-	B-	B-	B-	B	B+	B+	BB-	BB	BBB-	A-

Таблица 8П. Матрица Экстраординарной поддержки (Поддерживающее лицо с ОСК на уровне **bbb+.ru**)

ОСК РЛ	Балльная оценка уровня ЭП															
	0-25	30	35	40	45	50	55	60	65	70	75	80	85	90	95	100
bbb+.ru	BBB+	BBB+	BBB+	BBB+	BBB+	BBB+	BBB+	BBB+	BBB+	BBB+	BBB+	BBB+	BBB+	BBB+	BBB+	BBB+
bbb.ru	BBB	BBB+	BBB+	BBB+	BBB+	BBB+	BBB+	BBB+	BBB+	BBB+	BBB+	BBB+	BBB+	BBB+	BBB+	BBB+
bbb-.ru	BBB-	BBB	BBB	BBB	BBB	BBB	BBB+	BBB+	BBB+	BBB+	BBB+	BBB+	BBB+	BBB+	BBB+	BBB+
bb+.ru	BB+	BBB-	BBB-	BBB-	BBB-	BBB	BBB	BBB	BBB+	BBB+	BBB+	BBB+	BBB+	BBB+	BBB+	BBB+
bb.ru	BB	BB+	BB+	BB+	BB+	BBB-	BBB-	BBB-	BBB	BBB	BBB	BBB+	BBB+	BBB+	BBB+	BBB+
bb-.ru	BB-	BB	BB	BB	BB	BB+	BB+	BB+	BBB-	BBB-	BBB	BBB	BBB+	BBB+	BBB+	BBB+
b+.ru	B+	BB-	BB-	BB-	BB-	BB	BB	BB	BB+	BB+	BBB-	BBB-	BBB	BBB+	BBB+	BBB+
b.ru	B	B+	B+	B+	BB-	BB-	BB-	BB-	BB	BB	BB+	BB+	BBB-	BBB	BBB+	BBB+
b-.ru	B-	B-	B-	B	B	B	B+	B+	B+	BB-	BB-	BB	BB+	BBB-	BBB+	BBB+
ccc.ru	CCC	CCC	CCC	CCC	CCC	B-	B-	B-	B-	B	B	B+	BB-	BB	BB+	BBB+

Таблица 9П. Матрица Экстраординарной поддержки (Поддерживающее лицо с ОСК на уровне **bbb.ru**)

ОСК РЛ	Балльная оценка уровня ЭП															
	0-25	30	35	40	45	50	55	60	65	70	75	80	85	90	95	100
bbb.ru	BBB	BBB	BBB	BBB	BBB	BBB	BBB	BBB	BBB	BBB	BBB	BBB	BBB	BBB	BBB	BBB
bbb-.ru	BBB-	BBB	BBB	BBB	BBB	BBB	BBB	BBB	BBB	BBB	BBB	BBB	BBB	BBB	BBB	BBB
bb+.ru	BB+	BBB-	BBB-	BBB-	BBB-	BBB	BBB	BBB	BBB	BBB	BBB	BBB	BBB	BBB	BBB	BBB
bb.ru	BB	BB+	BB+	BB+	BB+	BBB-	BBB-	BBB-	BBB	BBB	BBB	BBB	BBB	BBB	BBB	BBB
bb-.ru	BB-	BB	BB	BB	BB	BB+	BB+	BB+	BBB-	BBB-	BBB	BBB	BBB	BBB	BBB	BBB
b+.ru	B+	BB-	BB-	BB-	BB-	BB	BB	BB	BB+	BB+	BBB-	BBB-	BBB	BBB	BBB	BBB
b.ru	B	B+	B+	B+	B+	BB-	BB-	BB-	BB	BB	BB+	BB+	BBB-	BBB	BBB	BBB
b-.ru	B-	B-	B-	B	B	B	B+	B+	B+	BB-	BB-	BB	BB+	BBB-	BBB	BBB
ccc.ru	CCC	CCC	CCC	CCC	CCC	B-	B-	B-	B-	B	B	B+	BB-	BB	BB+	BBB

Таблица 10П. Матрица Экстраординарной поддержки (Поддерживающее лицо с ОСК на уровне **bbb-.ru**)

ОСК РЛ	Балльная оценка уровня ЭП															
	0-25	30	35	40	45	50	55	60	65	70	75	80	85	90	95	100
bbb-.ru	BBB-	BBB-	BBB-	BBB-	BBB-	BBB-	BBB-	BBB-	BBB-	BBB-	BBB-	BBB-	BBB-	BBB-	BBB-	BBB-
bb+.ru	BB+	BBB-	BBB-	BBB-	BBB-	BBB-	BBB-	BBB-	BBB-	BBB-	BBB-	BBB-	BBB-	BBB-	BBB-	BBB-
bb.ru	BB	BB+	BB+	BB+	BB+	BBB-	BBB-	BBB-	BBB-	BBB-	BBB-	BBB-	BBB-	BBB-	BBB-	BBB-
bb-.ru	BB-	BB	BB	BB	BB	BB+	BB+	BB+	BBB-	BBB-	BBB-	BBB-	BBB-	BBB-	BBB-	BBB-
b+.ru	B+	BB-	BB-	BB-	BB-	BB	BB	BB	BB+	BB+	BBB-	BBB-	BBB-	BBB-	BBB-	BBB-
b.ru	B	B+	B+	B+	B+	BB-	BB-	BB-	BB	BB	BB+	BB+	BBB-	BBB-	BBB-	BBB-
b-.ru	B-	B-	B-	B	B	B	B+	B+	B+	BB-	BB-	BB	BB	BBB-	BBB-	BBB-
ccc.ru	CCC	CCC	CCC	CCC	CCC	B-	B-	B-	B-	B	B	B+	BB-	BB-	BB+	BBB-

Таблица 11П. Матрица Экстраординарной поддержки (Поддерживающее лицо с ОСК на уровне **bb+.ru**)

ОСК РЛ	Балльная оценка уровня ЭП															
	0-25	30	35	40	45	50	55	60	65	70	75	80	85	90	95	100
bb+.ru	BB+	BB+	BB+	BB+	BB+	BB+	BB+	BB+	BB+	BB+	BB+	BB+	BB+	BB+	BB+	BB+
bb.ru	BB	BB+	BB+	BB+	BB+	BB+	BB+	BB+	BB+	BB+	BB+	BB+	BB+	BB+	BB+	BB+
bb-.ru	BB-	BB	BB	BB	BB	BB+	BB+	BB+	BB+	BB+	BB+	BB+	BB+	BB+	BB+	BB+
b+.ru	B+	BB-	BB-	BB-	BB-	BB	BB	BB	BB+	BB+	BB+	BB+	BB+	BB+	BB+	BB+
b.ru	B	B+	B+	B+	B+	BB-	BB-	BB-	BB	BB	BB+	BB+	BB+	BB+	BB+	BB+
b-.ru	B-	B-	B-	B	B	B	B+	B+	B+	BB-	BB-	BB	BB	BB+	BB+	BB+
ccc.ru	CCC	CCC	CCC	CCC	CCC	B-	B-	B-	B-	B-	B	B+	B+	BB-	BB+	BB+

Таблица 12П. Матрица Экстраординарной поддержки (Поддерживающее лицо с ОСК на уровне **bb.ru**)

ОСК РЛ	Балльная оценка уровня ЭП															
	0-25	30	35	40	45	50	55	60	65	70	75	80	85	90	95	100
bb.ru	BB	BB	BB	BB	BB	BB	BB	BB	BB	BB	BB	BB	BB	BB	BB	BB
bb-.ru	BB-	BB	BB	BB	BB	BB	BB	BB	BB	BB	BB	BB	BB	BB	BB	BB
b+.ru	B+	BB-	BB-	BB-	BB-	BB	BB	BB	BB	BB	BB	BB	BB	BB	BB	BB
b.ru	B	B+	B+	B+	B+	BB-	BB-	BB-	BB	BB	BB	BB	BB	BB	BB	BB
b-.ru	B-	B-	B-	B	B	B	B	B+	B+	B+	BB-	BB	BB	BB	BB	BB
ccc.ru	CCC	CCC	CCC	CCC	CCC	CCC	B-	B-	B-	B-	B	B	B+	BB-	BB	BB

Таблица 13П. Матрица Экстраординарной поддержки (Поддерживающее лицо с ОСК на уровне **bb-.ru**)

ОСК РЛ	Балльная оценка уровня ЭП															
	0-25	30	35	40	45	50	55	60	65	70	75	80	85	90	95	100
bb-.ru	BB-	BB-	BB-	BB-	BB-	BB-	BB-	BB-	BB-	BB-	BB-	BB-	BB-	BB-	BB-	BB-
b+.ru	B+	BB-	BB-	BB-	BB-	BB-	BB-	BB-	BB-	BB-	BB-	BB-	BB-	BB-	BB-	BB-
b.ru	B	B+	B+	B+	B+	BB-	BB-	BB-	BB-	BB-	BB-	BB-	BB-	BB-	BB-	BB-
b-.ru	B-	B-	B-	B-	B	B	B	B+	B+	B+	BB-	BB-	BB-	BB-	BB-	BB-
ccc.ru	CCC	CCC	CCC	CCC	CCC	CCC	B-	B-	B-	B-	B	B	B+	BB-	BB-	BB-

© 2022 ООО «НКР».

Ограничение ответственности

Данный документ является интеллектуальной собственностью Общества с ограниченной ответственностью «Национальные Кредитные Рейтинги» (ООО «НКР») и охраняется законом. Представленная информация предназначена для использования исключительно в ознакомительных целях. Не допускается распространение настоящей информации любым способом и в любой форме без предварительного согласия со стороны ООО «НКР» и ссылки на источник. Использование информации в нарушение указанных требований запрещено.